

รายละเอียดประกอบการพิจารณา
การปรับปรุงแผนอัตรากำลัง 3 ปี
(พ.ศ. ๒๕๕๕ - ๒๕๕๗)
ปรับปรุงครั้งที่ ๑/๒๕๕๕



ของ

องค์การบริหารส่วนตำบลท่าแร่
อำเภอบ้านแหลม จังหวัดเพชรบุรี

คำนำ

การจัดทำแผนอัตรากำลัง 3 ปี ขององค์การบริหารส่วนตำบลท่าแร่ มีวัตถุประสงค์เพื่อให้ องค์การบริหารส่วนตำบลนำไปใช้เป็นเครื่องมือในการวางแผนการใช้อัตรากำลังคนพัฒนาอัตรากำลังคนในหน่วยงาน ให้สามารถดำเนินการตามภารกิจขององค์กรปกครองส่วนท้องถิ่นได้สำเร็จตรงตามวัตถุประสงค์และเป็นไป อย่างมีประสิทธิภาพและประสิทธิผล

การจัดทำแผนอัตรากำลัง 3 ปี ทำให้องค์การบริหารส่วนตำบลท่าแร่คาดคะเนได้ว่าในอนาคต ในช่วงระยะเวลา 3 ปี ข้างหน้าจะมีการใช้อัตรากำลังพนักงานส่วนตำบล และลูกจ้างตำแหน่งใด จำนวนเท่าใด จึงจะเหมาะสมกับปริมาณงานและภารกิจขององค์กรปกครองส่วนท้องถิ่น อีกทั้งเป็นการกำหนดทิศทางและ เป้าหมายในการพัฒนาพนักงานส่วนตำบล ลูกจ้าง และสามารถใช้เป็นเครื่องมือในการควบคุมภาระค่าใช้จ่าย ด้านการบริหารงานบุคคลได้ไม่เกินร้อยละ 40 ของงบประมาณรายจ่ายประจำปี ได้อีกทางหนึ่งด้วย

ที่ผ่านมาองค์การบริหารส่วนตำบลท่าแร่ ได้มีการจัดทำแผนอัตรากำลัง 3 ปี ในรอบ ปีงบประมาณ (พ.ศ. 2552 – 2554) ซึ่งขณะนี้ใกล้ครบกำหนดรอบระยะเวลาการใช้แผนอัตรากำลัง 3 ปี ดังกล่าวแล้ว ดังนั้น เพื่อให้การจัดทำแผนอัตรากำลังขององค์การบริหารส่วนตำบลท่าแร่เกิดความ สำเร็จ อย่างเป็นรูปธรรมในหน่วยงาน องค์การบริหารส่วนตำบลท่าแร่ จึงได้จัดทำแผนอัตรากำลัง 3 ปี ประจำปี งบประมาณ พ.ศ. 2555 – 2557 เพื่อให้มีเครื่องมือในการวางแผนการใช้อัตรากำลังคนในรอบระยะเวลา 3 ปี (พ.ศ. 2555 – 2557) และขอขอบคุณผู้ที่มีส่วนเกี่ยวข้องในการจัดทำแผนอัตรากำลัง 3 ปี ประจำปี งบประมาณ พ.ศ. 2555 – 2557 ไว้ ณ ที่นี้

สำนักงานปลัด อบต.
องค์การบริหารส่วนตำบลท่าแร่

สารบัญ

	หน้า
1. หลักการและเหตุผล.....	1
2. วัตถุประสงค์.....	1
3. ขอบเขตและแนวทางในการจัดทำแผนอัตรากำลัง 3 ปี.....	2
4. สภาพปัญหา ความต้องการของประชาชนในเขตพื้นที่องค์กรปกครองส่วนท้องถิ่น.....	2
5. ภารกิจ อำนาจหน้าที่ขององค์กรปกครองส่วนท้องถิ่น.....	5
6. ภารกิจหลัก และภารกิจรอง.....	12
7. สรุปปัญหาและแนวทางในการบริหารงานบุคคล.....	12
8. โครงสร้างการกำหนดตำแหน่ง.....	12
9. ภาระค่าใช้จ่ายเกี่ยวกับเงินเดือน.....	21
10. แผนภูมิโครงสร้างการแบ่งส่วนราชการตามแผนอัตรากำลัง 3 ปี.....	23
11. บัญชีแสดงจัดคนลงสู่ตำแหน่งและการกำหนดเลขที่ตำแหน่งในส่วนราชการ.....	27
12. แนวทางการพัฒนาพนักงานส่วนตำบลและลูกจ้าง.....	32
13. ประกาศคุณธรรม จริยธรรมของพนักงานส่วนตำบลและลูกจ้าง.....	32

ภาคผนวก

- การคิดภาระค่าใช้จ่ายเกี่ยวกับเงินเดือนและประโยชน์ตอบแทนอื่น
 - สำเนาคำสั่งแต่งตั้งคณะกรรมการจัดทำแผนการพัฒนาพนักงานส่วนตำบล (พ.ศ. 2555 – 2557)
 - รายงานการประชุมคณะกรรมการจัดทำแผนพัฒนาพนักงานส่วนตำบล (พ.ศ. 2555 – 2557)
 - สำเนาประกาศองค์การบริหารส่วนตำบลท่าแร่ฯ ลว. 28 กันยายน 2554
- เรื่อง การประกาศใช้แผนอัตรากำลัง 3 ปี ประจำปีงบประมาณ พ.ศ. 2555-2557

แผนอัตรากำลัง 3 ปี
ประจำปีงบประมาณ พ.ศ. 2555 - 2557
องค์การบริหารส่วนตำบลท่าแร่ อำเภอบ้านแหลม จังหวัดเพชรบุรี

.....

1. หลักการและเหตุผล

1.1 ประกาศคณะกรรมการกลางพนักงานส่วนตำบล (ก.อบต.) เรื่อง มาตรฐานทั่วไปเกี่ยวกับอัตราตำแหน่ง และมาตรฐานของตำแหน่ง ลงวันที่ 22 พฤศจิกายน 2544 ข้อ 5 กำหนดให้คณะกรรมการพนักงานส่วนตำบล (ก.อบต.จังหวัด) กำหนดตำแหน่งพนักงานส่วนตำบลว่าจะมีตำแหน่งใด ระดับใด อยู่ในส่วนราชการใด จำนวนเท่าใด ให้คำนึงถึงภาระหน้าที่ความรับผิดชอบ ลักษณะงานที่ต้องปฏิบัติ ความยากและคุณภาพของงาน ปริมาณ ตลอดจนทั้งภาระค่าใช้จ่ายขององค์การบริหารส่วนตำบลที่จะต้องจ่ายในด้านบุคคล โดยให้องค์การบริหารส่วนตำบลจัดทำแผนอัตรากำลังของพนักงานส่วนตำบล เพื่อใช้ในการกำหนดตำแหน่งโดยความเห็นชอบของคณะกรรมการกลางพนักงานส่วนตำบล (ก.อบต.) ทั้งนี้ ให้เป็นไปตามหลักเกณฑ์และวิธีการที่คณะกรรมการกลางพนักงานส่วนตำบล (ก.อบต.) กำหนด

1.2 คณะกรรมการกลางพนักงานส่วนตำบล (ก.อบต.) ได้มีมติเห็นชอบประกาศกำหนดการกำหนดตำแหน่งพนักงานส่วนตำบล โดยกำหนดแนวทางให้องค์การบริหารส่วนตำบลจัดทำแผนอัตรากำลังขององค์การบริหารส่วนตำบล เพื่อเป็นกรอบในการกำหนดตำแหน่งและการใช้ตำแหน่งพนักงานส่วนตำบล โดยให้เสนอให้คณะกรรมการพนักงานส่วนตำบล (ก.อบต.จังหวัด) พิจารณาให้ความเห็นชอบ โดยได้กำหนดให้องค์การบริหารส่วนตำบล แต่งตั้งคณะกรรมการจัดทำแผนอัตรากำลัง วิเคราะห์อำนาจหน้าที่และภารกิจขององค์การบริหารส่วนตำบล วิเคราะห์ความต้องการกำลังคน วิเคราะห์การวางแผนการใช้กำลังคน จัดทำกรอบอัตรากำลัง และกำหนดหลักเกณฑ์และเงื่อนไขในการกำหนดตำแหน่งพนักงานส่วนตำบลตามแผนอัตรากำลัง 3 ปี

1.3 ประกาศคณะกรรมการพนักงานส่วนตำบลจังหวัดเพชรบุรี เรื่อง หลักเกณฑ์และเงื่อนไขเกี่ยวกับการบริหารงานบุคคลขององค์การบริหารส่วนตำบล ได้กำหนดหลักเกณฑ์และวิธีปฏิบัติที่ได้กำหนดไว้ตามมาตรฐานทั่วไปตามข้อ 1.1 และตามประกาศกำหนด ตามข้อ 1.2 ซึ่งคณะกรรมการกลางพนักงานส่วนตำบล (ก.อบต.) ได้ให้ความเห็นชอบแล้วในการประชุมคณะกรรมการ ก.อบต.ครั้งที่ 9 /2545 เมื่อวันที่ 23 กันยายน 2545 และผู้ว่าราชการจังหวัดเพชรบุรี ในฐานะประธานคณะกรรมการพนักงานส่วนตำบลจังหวัดเพชรบุรี ได้ลงนาม เมื่อวันที่ 22 พฤศจิกายน 2545

1.4 จากหลักการและเหตุผลดังกล่าว องค์การบริหารส่วนตำบลท่าแร่ จึงได้จัดทำแผนอัตรากำลัง 3 ปี สำหรับปีงบประมาณ พ.ศ. 2555 - 2557 ขึ้น

2. วัตถุประสงค์

2.1 เพื่อให้องค์การบริหารส่วนตำบลท่าแร่ มีโครงสร้างการแบ่งงานและระบบงานที่เหมาะสมไม่ซ้ำซ้อน

2.2 เพื่อให้องค์การบริหารส่วนตำบลท่าแร่ มีการกำหนดตำแหน่ง การจัดอัตรากำลัง โครงสร้างให้เหมาะสมกับอำนาจหน้าที่ขององค์การบริหารส่วนตำบล ตามพระราชบัญญัติสภาตำบลและองค์การบริหารส่วนตำบล พ.ศ. 2537 (แก้ไขเพิ่มเติมจนถึงปัจจุบัน) และตามพระราชบัญญัติกำหนดแผนและขั้นตอนการกระจายอำนาจให้องค์กรปกครองส่วนท้องถิ่น พ.ศ. 2542

2.3 เพื่อให้คณะกรรมการพนักงานส่วนตำบลจังหวัดเพชรบุรี (ก.อบต.จังหวัด) สามารถตรวจสอบการกำหนดตำแหน่งและการใช้ตำแหน่งพนักงานส่วนตำบลว่าถูกต้องเหมาะสมหรือไม่

2.4 เพื่อเป็นแนวทางในการดำเนินการวางแผนการใช้อัตรากำลังการพัฒนาบุคลากรขององค์การบริหารส่วนตำบลท่าแร่

2.5 เพื่อให้องค์การบริหารส่วนตำบลท่าแร่ สามารถวางแผนอัตรากำลัง ในการบรรจุแต่งตั้ง พนักงานส่วนตำบล เพื่อให้การบริหารงานขององค์การบริหารส่วนตำบล เกิดประโยชน์ต่อประชาชน เกิดผลสัมฤทธิ์ต่อภารกิจตามอำนาจหน้าที่ มีประสิทธิภาพ มีความคุ้มค่า สามารถลดขั้นตอนการปฏิบัติงานและมีการลดภารกิจและยุบเลิกหน่วยงานที่ไม่จำเป็นการปฏิบัติภารกิจสามารถตอบสนองความต้องการของประชาชน ได้เป็นอย่างดี

2.6 เพื่อให้องค์การบริหารส่วนตำบลท่าแร่ สามารถควบคุมภาระค่าใช้จ่ายด้านการบริหารงาน บุคคลให้เป็นไปตามที่กฎหมายกำหนด

3. ขอบเขตและแนวทางในการจัดทำแผนอัตรากำลัง 3 ปี

คณะกรรมการจัดทำแผนอัตรากำลังขององค์การบริหารส่วนตำบลท่าแร่ ซึ่งมีนายกองค์การบริหารส่วนตำบลท่าแร่ เป็นประธาน เห็นสมควรให้จัดทำแผนอัตรากำลัง 3 ปี โดยให้มีขอบเขตเนื้อหาครอบคลุมในเรื่องต่างๆ ดังต่อไปนี้

3.1 วิเคราะห์ภารกิจ อำนาจหน้าที่ความรับผิดชอบขององค์การบริหารส่วนตำบลท่าแร่ ตามพระราชบัญญัติสภาตำบลและองค์การบริหารส่วนตำบล พ.ศ. 2537 (แก้ไขเพิ่มเติมจนถึงปัจจุบัน) และตามพระราชบัญญัติกำหนดแผนและขั้นตอนการกระจายอำนาจให้องค์กรปกครองส่วนท้องถิ่น พ.ศ. 2542 ตลอดจนกฎหมายอื่น ให้สอดคล้องกับแผนพัฒนาเศรษฐกิจและสังคมแห่งชาติ แผนพัฒนาจังหวัด แผนพัฒนาอำเภอ แผนพัฒนาตำบล นโยบายของรัฐบาล นโยบายของผู้บริหาร และสภาพปัญหาขององค์การบริหารส่วนตำบลท่าแร่

3.2 กำหนดโครงสร้างการแบ่งส่วนราชการภายในและการจัดระบบงาน เพื่อรองรับภารกิจตามอำนาจหน้าที่ความรับผิดชอบ ให้สามารถแก้ปัญหาของตำบลท่าแร่ ได้อย่างมีประสิทธิภาพ

3.3 กำหนดตำแหน่งในสายงานต่างๆ จำนวนตำแหน่ง และระดับตำแหน่งให้เหมาะสมกับภาระหน้าที่ความรับผิดชอบ ปริมาณงาน และคุณภาพของงาน รวมทั้งสร้างความก้าวหน้าในสายอาชีพของกลุ่มงานต่างๆ

3.4 จัดทำกรอบอัตรากำลัง 3 ปี โดยภาระค่าใช้จ่ายด้านการบริหารงานบุคคลต้องไม่เกินร้อยละ 40 ของงบประมาณรายจ่าย

3.5 ให้พนักงานส่วนตำบลทุกคนได้รับการพัฒนาความรู้ ความสามารถ อย่างน้อยปีละ 1 ครั้ง

4. สภาพปัญหา ความต้องการของประชาชนในเขตพื้นที่องค์กรปกครองส่วนท้องถิ่น

เพื่อให้การวางแผนอัตรากำลัง 3 ปี ขององค์การบริหารส่วนตำบลท่าแร่ มีความครบถ้วน และสามารถดำเนินการตามอำนาจหน้าที่ได้อย่างมีประสิทธิภาพ องค์การบริหารส่วนตำบลท่าแร่ จึงวิเคราะห์สภาพปัญหาของตำบลท่าแร่ และความต้องการของประชาชน โดยแบ่งออกเป็นด้านต่างๆ เพื่อสะดวกในการดำเนินการแก้ไขให้ตรงกับความต้องการของประชาชนในพื้นที่ ดังนี้

สภาพปัญหา

1. ปัญหาด้านโครงสร้างพื้นฐาน (ถนน ไฟฟ้า และแหล่งน้ำ)

1.1 ปัญหาเส้นทางคมนาคมที่ได้มาตรฐานยังไม่ครอบคลุมทั่วทั้งตำบล ทำให้ประชาชนไม่ได้รับความสะดวกสบายในการสัญจรเดินทาง รวมทั้งการขนส่งผลผลิตทางการเกษตร โดยเฉพาะในช่วงฤดูฝน ถนนสายหลักภายในตำบล (บางเส้นทาง) ยังเป็นพื้นผิวลูกรัง/หินคลุกอยู่ จึงทำให้สภาพปัญหาด้านโครงสร้างพื้นฐาน

ยังคงไม่หมดไปจากความต้องการของประชาชน รวมทั้งถนนบางสายภายในหมู่บ้าน ยังมีสภาพชำรุด เป็นหลุมเป็นบ่อ อันเกิดจากสาเหตุของพื้นผิวจราจรที่เสื่อมโทรม หรือเกิดจากปัญหาภัยธรรมชาติ เช่น อุทกภัย เป็นต้น

1.2 ปัญหาไฟฟ้าแสงสว่างยังไม่ครอบคลุมทั่วทั้งตำบล ทำให้ประชาชนไม่ได้รับความสะดวกในการดำรงชีพ ในช่วงกลางคืน ไม่ว่าจะเป็นไฟฟ้าในครัวเรือน หรือแม้กระทั่งไฟฟ้าสาธารณะ โดยเฉพาะเส้นทางที่เปลี่ยวหรือปกคลุมไปด้วยต้นไม้ขนาดใหญ่ทำให้แสงสว่างจากไฟสาธารณะหรือไฟจากครัวเรือนในบริเวณนั้นๆ ไม่เพียงพอต่อความต้องการของประชาชน อาจก่อให้เกิดความไม่ปลอดภัยในชีวิตและทรัพย์สินของประชาชน

1.3 ปัญหาแหล่งน้ำหรือน้ำในการอุปโภคบริโภคมีไม่เพียงพอต่อความต้องการของประชาชน อันทำให้การสร้างรายได้จากผลผลิตทางด้านเกษตรกรรมมีไม่เพียงพอต่อตลาดการค้าระดับประเทศ รวมไปถึงแหล่งน้ำประเภทคูคลองมีสภาพตื้นเขิน มีตะกอนและมีวัชพืชขัดขวางทางเดินของน้ำ โดยเฉพาะในช่วงฤดูแล้งทำให้การไหลเวียนของน้ำไม่สะดวกเท่าที่ควร รวมไปถึงแม่น้ำเพชรบุรีก็มีสภาพปัญหาเช่นเดียวกัน ซึ่งองค์การปกครองส่วนท้องถิ่นได้ดำเนินการแก้ไขปัญหาดังกล่าวมาโดยตลอด ไม่ว่าจะเป็นการขุดลอกด้วยเครื่องจักร หรือแรงงานคน ก็ช่วยบรรเทาปัญหาได้ในช่วงระยะหนึ่ง ครั้นเข้าช่วงฤดูฝนหรือฤดูน้ำหลาก (ภัยธรรมชาติ) ก็มักประสบกับปัญหาในด้านผนังเขื่อนหรือผนังกันดินของแหล่งน้ำเกิดการพังทลายหรือการกัดเซาะของน้ำที่เกิดจากสาเหตุที่แตกต่างกัน

2. ปัญหาด้านเศรษฐกิจ (รายได้น้อย อาชีพเสริม)

2.1 ปัญหารายได้น้อย ทำให้ประชาชนได้รับความเดือดร้อนในการครองชีพเลี้ยงครอบครัว ภาคเกษตรกรรม ไม่ว่าจะเป็นการปลูกข้าว การปลูกพืชผล การเลี้ยงสัตว์ (วัว, ไก่, เป็ด, กุ้ง) ต้นทุนในปัจจุบันมีมูลค่าที่สูง แต่ราคาจำหน่ายออกมีราคาที่ต่ำ เกษตรกรมักประสบปัญหาเสี่ยงต่อการขาดทุน และที่สำคัญในช่วงหลังฤดูเก็บเกี่ยวมักจะไม่มียาชีพเสริมเพื่อเพิ่มรายได้ให้แก่ตนเองและครัวเรือน รวมไปถึงกลุ่มอาชีพต่างๆ ในตำบลมีกองทุนหรือเงินหมุนเวียนไม่เพียงพอต่อความต้องการประกอบอาชีพ และขาดอุปกรณ์ในการประกอบอาชีพ

3. ปัญหาด้านสังคม (ยาเสพติด ผู้ด้อยโอกาส การตั้งครุฑ เอตส์)

3.1 ปัญหาด้านยาเสพติด เกิดจากกลุ่มบุคคลต่างถิ่นมักหาโอกาสเข้ามาอาศัยกลุ่มผู้ใช้แรงงาน กลุ่มคนว่างงาน และกลุ่มเยาวชนที่อยู่ในวัยคะนองให้มีการรวมตัวกันทำสิ่งที่ไม่เหมาะสม โดยเฉพาะการรวมตัวยังสถานที่ที่เปลี่ยว เช่น สวนสาธารณะ บัมร้าง เป็นต้น

3.2 ปัญหาของผู้สูงอายุ คนพิการ และผู้ป่วยเอตส์ เกิดจากการครองชีพหรือการเลี้ยงชีพไม่เพียงพอต่อความต้องการ และไม่ครอบคลุมกลุ่มบุคคลดังกล่าว

3.3 ปัญหาด้านความรักก่อนวัยอันควร เกิดจากกลุ่มเยาวชนโดยส่วนใหญ่ ซึ่งมักจะขาดการยับยั้งชั่งใจตนเอง คือการมีเพศสัมพันธ์โดยไม่ได้ป้องกัน ปัญหาที่เกิดขึ้น คือ การตั้งครุฑโดยไม่ตั้งใจ การติดโรคติดต่อทางเพศสัมพันธ์ และปัญหาไม่สวมถุงยางอนามัยเพื่อป้องกันโรคติดต่อทางเพศสัมพันธ์ จนก่อให้เกิดปัญหาหูดเรื้อรังเล็กเรื้อรังก่อนวัยอันควร

4. ปัญหาด้านการสาธารณสุข (โรคติดต่อ โรคเรื้อรัง)

4.1 ปัญหาการแพร่ระบาดของโรคติดต่อ อาทิเช่น โรคไข้เลือดออก โรคไข้มาลาเรีย และโรคเรื้อรัง เป็นต้น เกิดจากหมู่บ้านมีแหล่งน้ำที่สะสมก้นและของเสียทำให้เกิดเป็นแหล่งเพาะพันธุ์ยุงลาย ซึ่งการทำลายยังไม่ทั่วถึง รวมไปถึงการรณรงค์เฝ้าระวังโรคติดต่อหรือโรคเรื้อรัง ที่ขาดการเอาใจใส่จากหน่วยงานที่เกี่ยวข้อง

5. ปัญหาด้านทรัพยากรธรรมชาติและสิ่งแวดล้อม (ป่าไม้ ชยะ น้ำเสียจากครัวเรือน)

5.1 ปัญหาด้านการฟื้นฟูทรัพยากรธรรมชาติและสิ่งแวดล้อม เกิดจากการทำลายป่าไม้ด้วยน้ำมือมนุษย์และเกิดจากภัยธรรมชาติ ซึ่งในปัจจุบันองค์การปกครองส่วนท้องถิ่นก็ได้รับดมพันธุ์ไม้ต่างๆ นำมาปลูกทดแทนให้แก่ตำบล เพื่อเพิ่มพื้นที่สีเขียว แต่ระยะเวลาการยืนต้นนั้นไม่เพียงพอที่จะตายก่อนเติบโตเป็นต้นไม้ใหญ่ รวมไปถึงการจัดเก็บขยะมูลฝอยและสิ่งปฏิกูลจากครัวเรือน ซึ่งในปัจจุบันยังขาดระบบการกำจัดขยะที่ครบวงจร และปัญหาการทิ้งน้ำเสียจากครัวเรือนของประชาชนลงสู่แหล่งน้ำธรรมชาติ

ความต้องการของประชาชนในเขต อบต.

1. ปัญหาด้านโครงสร้างพื้นฐาน (ถนน ไฟฟ้า และแหล่งน้ำ)

- 1.1 ประสานแผนพัฒนาของจังหวัดเพื่อให้มีการก่อสร้างถนนสายหลักให้ได้มาตรฐาน เพื่อรองรับการขนส่งพืชผลทางการเกษตร
- 1.2 ก่อสร้าง/ซ่อมแซมถนนสายรองภายในหมู่บ้านให้ใช้ประโยชน์ในการสัญจรของประชาชนได้อย่างครอบคลุม
- 1.3 ขยายเขตไฟฟ้าให้ครอบคลุมทุกหมู่บ้าน เพื่อให้ประชาชนได้มีแสงสว่างใช้ในยามค่ำคืนได้อย่างถาวร
- 1.4 ก่อสร้าง/ซ่อมแซมไฟฟ้าสาธารณะให้ใช้ประโยชน์ได้ตลอดทั่วทั้งตำบล เพื่อลดปัญหาความปลอดภัยให้แก่ประชาชน
- 1.5 ขยายเขตระบบประปาให้ครอบคลุมหมู่บ้าน เพื่อให้ประชาชนได้มีน้ำอุปโภคบริโภคได้อย่างถาวร
- 1.6 ขุดลอกคูคลองด้วยเครื่องจักรหรือแรงงานคนตลอดทั้งปีหรืออย่างน้อยปีละ 2 ครั้ง
- 1.7 จัดกิจกรรมทำความสะอาดตำบล (Big Cleaning Day) โดยเน้นการมีส่วนร่วมของทุกภาคส่วน
- 1.8 ก่อสร้างเขื่อนป้องกันตลิ่งหรือเรียงหินใหญ่ เพื่อป้องกันการกัดเซาะของสายน้ำในช่วงฤดูน้ำหลาก

2. ปัญหาด้านเศรษฐกิจ (รายได้น้อย อาชีพเสริม)

- 2.1 จัดกิจกรรมการฝึกอาชีพที่เหมาะสมกับสภาพพื้นที่ให้ประชาชนได้เพิ่มช่องทางการสร้างรายได้ด้วยตนเองสามารถเลี้ยงชีพตนเองและครอบครัวได้
- 2.2 จัดตั้งกลุ่มอาชีพต่างๆ ที่สามารถต่อยอดอาชีพได้ และสามารถต่อรองกลไกตลาดที่รัฐบาลได้ส่งเสริมให้ เช่น ตลาดสินค้า (OTOP) ตลาดสินค้าธงฟ้า ตลาดสินค้าของหน่วยงานภาครัฐ
- 2.3 ส่งเสริมและสนับสนุนเงินทุนในการจัดซื้อวัสดุอุปกรณ์ให้แก่กลุ่มอาชีพต่างๆ

3. ปัญหาด้านสังคม (ยาเสพติด ผู้ด้อยโอกาส การตั้งครุฑ เอ็ดล)

- 3.1 จัดกิจกรรมส่งเสริมกลุ่มเยาวชน กลุ่มผู้ใช้แรงงาน และกลุ่มคนว่างงาน ให้รู้จักโทษและพิษภัยของยาเสพติด ด้วยการให้บุคคลที่มีประสบการณ์จริงมาเป็นผู้เล่าประสบการณ์หรือบรรยายถึงสิ่งที่มีผลพลได้ในชีวิต
- 3.2 ปรับปรุงภูมิทัศน์สถานที่ที่รกร้าง สถานที่เปลี่ยว ด้วยการกำจัดวัชพืช หญ้า และให้ติดตั้งไฟสาธารณะเพื่อให้มีแสงสว่างอย่างเพียงพอ
- 3.3 ส่งเสริมคุณภาพชีวิตให้แก่ผู้สูงอายุ ผู้พิการ ผู้ป่วยเอ็ดล ด้วยการมอบเบี้ยยังชีพให้เป็นประจำทุกเดือน และส่งเสริมสุขภาพอนามัยด้วยการนำกลุ่ม อสม. เดินเท้าเข้าเยี่ยมและมอบความรู้ขั้นพื้นฐานในการดูแลตนเอง
- 3.4 จัดกิจกรรมรณรงค์คุณธรรมจริยธรรมในวัยเรียนให้แก่เยาวชน และมอบความรู้ให้แก่ผู้ปกครองในการดูแลบุตรหลานให้อยู่ในสายตาตลอดเวลา เพื่อเป็นการลดปัญหาความขัดแย้งในครัวเรือน
- 3.5 ติดตั้งตู้ลงยาอนามัยบริเวณสถานที่ราชการ หรือโรงพยาบาลส่งเสริมสุขภาพตำบล (รพ.สต.)

4. ปัญหาด้านการสาธารณสุข (โรคติดต่อ โรคเรื้อรัง)

- 4.1 จัดกิจกรรมการตรวจโรคหรือคัดกรองโรคติดต่อ เพื่อลดปริมาณความเสี่ยงให้แก่ประชาชน
- 4.2 จัดกิจกรรมตรวจหาแหล่งเพาะพันธุ์เชื้อโรค เช่น แหล่งน้ำโสโครก แหล่งขยะที่อัปชั้นและมีเชื้อโรคพร้อมทั้งทำลายหรือปรับปรุงให้ปราศจากเชื้อโรคต่างๆ
- 4.3 ส่งเสริมการทำงานแบบเข้าถึงครัวเรือนของทีมงาน อสม.ตำบล และกลุ่มสาธารณสุขเคลื่อนที่ เพื่อให้เกิดการเอาใจใส่ประชาชนกลุ่มเสี่ยงให้หลีกเลี่ยงปัจจัยเสี่ยงต่อการเกิดโรคติดต่อ

5. ปัญหาด้านทรัพยากรธรรมชาติและสิ่งแวดล้อม (ป่าไม้ ขยะ น้ำเสียจากครัวเรือน)

- 5.1 จัดกิจกรรมอบรมให้ความรู้แก่ประชาชนหรือเยาวชนให้ตระหนักถึงคุณค่าและประโยชน์ของทรัพยากรธรรมชาติและสิ่งแวดล้อม
- 5.2 จัดกิจกรรมการปลูกต้นไม้เพิ่มพื้นที่สีเขียวให้แก่ตำบลด้วยการระดมกลุ่มพลังมวลชนต่างๆ ให้เข้ามามีบทบาทในการปลูกต้นไม้ให้ครอบคลุมตำบลและดูแลให้ใหญ่โตได้ในอนาคต

5. ภารกิจ อำนาจหน้าที่ขององค์กรปกครองส่วนท้องถิ่น (อบต.)

การพัฒนาท้องถิ่นขององค์การบริหารส่วนตำบลท่าแร่ นั้น เป็นการสร้างความเข้มแข็งของชุมชน ในการร่วมคิดร่วมแก้ไขปัญหา ร่วมสร้าง ร่วมจัดทำ ส่งเสริมความเข้มแข็งของชุมชนในเขตพื้นที่ขององค์การบริหารส่วนตำบลท่าแร่ให้มีส่วนร่วมในการพัฒนาท้องถิ่นในทุกด้าน การพัฒนาองค์การบริหารส่วนตำบลท่าแร่ จะสมบูรณ์ได้ จำเป็นต้องอาศัยความร่วมมือของชุมชนในพื้นที่เกิดความตระหนักร่วมกันแก้ไขปัญหาและความเข้าใจในแนวทางแก้ไขปัญหากันอย่างจริงจัง องค์การบริหารส่วนตำบลท่าแร่ ยังได้เน้นให้คนเป็นศูนย์กลางของการพัฒนาในทุกกลุ่มทุกวัยของประชากร นอกจากนั้นยังได้ เน้นการส่งเสริม และสนับสนุนให้การศึกษาเด็กก่อนวัยเรียน และพัฒนาเยาวชนให้พร้อมที่จะเป็นบุคลากรที่มีคุณภาพ โดยยึดกรอบแนวทางในการจัดระเบียบ การศึกษา ส่วนด้านการพัฒนาอาชีพนั้นจะเน้นพัฒนาเศรษฐกิจชุมชนพึ่งตนเองในท้องถิ่น ซึ่งในพื้นที่ ที่มีจุดแข็งที่ประชาชนส่วนใหญ่ยังให้ความร่วมมือในการดำเนินกิจกรรมกับทาง อบต. และมีส่วนร่วมในการที่จะพัฒนาพื้นที่ตำบลท่าแร่ ให้มีความเจริญก้าวหน้า

อำนาจหน้าที่ขององค์การบริหารส่วนตำบล ตามพระราชบัญญัติสภาตำบลและองค์การบริหารส่วนตำบล พ.ศ. 2537 (แก้ไขเพิ่มเติมจนถึงปัจจุบัน) และตามพระราชบัญญัติกำหนดแผนและขั้นตอนการกระจายอำนาจให้องค์กรปกครองส่วนท้องถิ่น พ.ศ. 2542 และกฎหมายอื่นที่เกี่ยวข้องนั้น เป็นสิ่งที่องค์การบริหารส่วนตำบลจะใช้อำนาจตามกฎหมายดังกล่าว เข้าไปดำเนินการกิจการแก้ไขปัญหามิใช่ตรงกับความต้องการของประชาชน ซึ่งสามารถวิเคราะห์ภารกิจให้ตรงกับสภาพปัญหา โดยสามารถกำหนดแบ่งภารกิจได้ เป็น 7 ด้าน ซึ่งภารกิจดังกล่าวถูกกำหนดอยู่ในพระราชบัญญัติสภาตำบลและองค์การบริหารส่วนตำบล พ.ศ. 2537 และตามพระราชบัญญัติกำหนดแผนและขั้นตอนการกระจายอำนาจให้องค์กรปกครองส่วนท้องถิ่น พ.ศ. 2542 เช่น

5.1 ด้านโครงสร้างพื้นฐาน มีภารกิจที่เกี่ยวข้อง ดังนี้

มาตรา 16 (4) (5)

- การสาธารณสุขโรคและการก่อสร้างอื่นๆ
- การสาธารณสุขการ

มาตรา 67 (1)

- จัดให้มีและบำรุงรักษาทางน้ำและทางบก

มาตรา 68 (1) (2) (3)

- ให้มีน้ำเพื่อการอุปโภค บริโภค และการเกษตร
- ให้มีและบำรุงการไฟฟ้าหรือแสงสว่างโดยวิธีอื่น
- ให้มีและบำรุงรักษาทางระบายน้ำ

5.2 ด้านส่งเสริมคุณภาพชีวิต มีภารกิจที่เกี่ยวข้อง ดังนี้

มาตรา 16 (2) (5) (10) (19)

- การปรับปรุงแหล่งชุมชนแออัดและการจัดการเกี่ยวกับที่อยู่อาศัย
- การส่งเสริมประชาธิปไตย ความเสมอภาค และสิทธิเสรีภาพของประชาชน
- การสังคมสงเคราะห์ และการพัฒนาคุณภาพชีวิตเด็ก สตรี คนชรา และผู้ด้อยโอกาส
- การสาธารณสุข การอนามัยครอบครัวและการรักษาพยาบาล

มาตรา 67 (3) (6)

- ป้องกันโรคและระงับโรคติดต่อ
- ส่งเสริมการพัฒนาสตรี เด็ก เยาวชน ผู้สูงอายุ และผู้พิการ

มาตรา 68 (4)

- ให้มีและบำรุงสถานที่ประชุม การกีฬาการพักผ่อนหย่อนใจและสวนสาธารณะ

5.3 ด้านการจัดระเบียบชุมชน สังคม และการรักษาความสงบเรียบร้อย มีภารกิจที่เกี่ยวข้อง ดังนี้
มาตรา 16 (17) (28)

- การรักษาความสะอาดและความเป็นระเบียบเรียบร้อยของบ้านเมือง
- การควบคุมอาคาร

มาตรา 67 (4)

- การป้องกันและบรรเทาสาธารณภัย

มาตรา 68 (8) (13)

- การคุ้มครองดูแลและรักษาทรัพย์สินอันเป็นสาธารณสมบัติของแผ่นดิน
- การผังเมือง

5.4 ด้านการวางแผน การส่งเสริมการลงทุน พาณิชยกรรมและการท่องเที่ยว มีภารกิจที่เกี่ยวข้อง ดังนี้
มาตรา 16 (6) (7)

- การส่งเสริม การฝึกและประกอบอาชีพ
- การพาณิชยกรรมและการส่งเสริมการลงทุน

มาตรา 68 (5) (6) (7) (10) (11) (12)

- ให้มีและส่งเสริมกลุ่มเกษตรกร และกิจการสหกรณ์
- ส่งเสริมให้มีอุตสาหกรรมในครอบครัว
- บำรุงและส่งเสริมการประกอบอาชีพของราษฎร
- ให้มีตลาด
- กิจการเกี่ยวกับการพาณิชย์
- การท่องเที่ยว

5.5 ด้านการบริหารจัดการและการอนุรักษ์ทรัพยากรธรรมชาติและสิ่งแวดล้อม มีภารกิจที่เกี่ยวข้อง ดังนี้
มาตรา 17 (12)

- การจัดการสิ่งแวดล้อมและมลพิษต่างๆ

มาตรา 67 (2) (7)

- รักษาความสะอาดของถนน ทางน้ำ ทางเดิน และที่สาธารณะ รวมทั้งกำจัดมูลฝอยและสิ่งปฏิกูล
- คุ้มครอง ดูแล และบำรุงรักษาทรัพยากรธรรมชาติและสิ่งแวดล้อม

5.6 ด้านการศาสนา ศิลปะวัฒนธรรม จารีตประเพณี และภูมิปัญญาท้องถิ่น มีภารกิจที่เกี่ยวข้อง ดังนี้
มาตรา 16 (9)

- การจัดการศึกษา

มาตรา 17 (18)

- การส่งเสริมการกีฬา จารีตประเพณี และวัฒนธรรมอันดีงามของท้องถิ่น

มาตรา 67 (5) (8)

- ส่งเสริมการศึกษา ศาสนา และวัฒนธรรม
- บำรุงรักษาศิลปะ จารีตประเพณี ภูมิปัญญาท้องถิ่น และวัฒนธรรมอันดีของท้องถิ่น

5.7 ด้านการบริหารจัดการและการสนับสนุนการปฏิบัติการกิจของส่วนราชการ และองค์กรปกครองส่วนท้องถิ่น มีภารกิจที่เกี่ยวข้อง ดังนี้

มาตรา 16 (16)

- ส่งเสริมการมีส่วนร่วมของราษฎร ในการมีมาตรการป้องกัน

มาตรา 17 (3) (16)

- การประสานและให้ความร่วมมือในการปฏิบัติหน้าที่ขององค์กรปกครองส่วนท้องถิ่น
- การสร้างและบำรุงรักษาทางบกและทางน้ำที่เชื่อมต่อระหว่างองค์การปกครองส่วนท้องถิ่น

มาตรา 45 (3)

- สนับสนุนสภาพตำบลและองค์กรปกครองส่วนท้องถิ่นอื่นในการพัฒนาท้องถิ่น

มาตรา 67 (9)

- ปฏิบัติหน้าที่อื่นตามที่ทางราชการมอบหมายโดยจัดสรรงบประมาณหรือบุคลากรให้ตามความจำเป็นและสมควร

ภารกิจทั้ง 7 ด้าน ตามที่กฎหมายกำหนดให้อำนาจองค์การบริหารส่วนตำบลสามารถจะแก้ไขปัญหาขององค์การบริหารส่วนตำบลท่าแร่ ได้เป็นอย่างดี มีประสิทธิภาพและประสิทธิผล โดยคำนึงถึงความต้องการของประชาชนในเขตพื้นที่ ประกอบด้วย การดำเนินการขององค์การบริหารส่วนตำบล จะต้องสอดคล้องกับแผนพัฒนาเศรษฐกิจและสังคมแห่งชาติ แผนพัฒนาจังหวัด แผนพัฒนาอำเภอ แผนพัฒนาตำบล นโยบายของรัฐบาล และนโยบายของผู้บริหารท้องถิ่นเป็นสำคัญ

หมายเหตุ :

- มาตรา 67 , 68 ของ พรบ.สภาพตำบลและองค์การบริหารส่วนตำบล พ.ศ.2537
- มาตรา 16 , 17 , 45 ของ พรบ.กำหนดแผนและขั้นตอนกระจายอำนาจให้แก่องค์กรปกครองส่วนท้องถิ่น พ.ศ. 2542

6. ภารกิจหลัก และภารกิจรองที่องค์การบริหารส่วนตำบล (อบต.) จะดำเนินการ

นำภารกิจที่ได้วิเคราะห์ตามข้อ 5 จำนวน 7 ภารกิจ มากำหนดภารกิจหลักและภารกิจรองที่จะดำเนินการตามแผนอัตรากำลัง 3 ปี โดยองค์การบริหารส่วนตำบลท่าแร่ มีภารกิจหลักและภารกิจรองที่ต้องดำเนินการ ดังนี้

6.1 ภารกิจหลัก

1. การปรับปรุงโครงสร้างพื้นฐาน
2. การพัฒนาสตรี เด็ก เยาวชน ผู้สูงอายุ และผู้พิการ
3. การส่งเสริมการประกอบอาชีพของราษฎร
4. การพัฒนาทรัพยากรธรรมชาติและสิ่งแวดล้อม
5. การพัฒนาการเมืองและการบริหาร
6. การส่งเสริมการศึกษา ศาสนา ศิลปวัฒนธรรม และภูมิปัญญาท้องถิ่น
7. ด้านการป้องกันและระงับโรคติดต่อ ,ยาเสพติด

6.2 ภารกิจรอง

1. การฟื้นฟูวัฒนธรรมและส่งเสริมประเพณี
2. การพัฒนาและปรับปรุงแหล่งท่องเที่ยว
3. การส่งเสริมการเกษตรและการประกอบอาชีพทางการเกษตร
4. การวางแผน การส่งเสริมการลงทุน
5. การสนับสนุนการปฏิบัติภารกิจของส่วนราชการและองค์กรปกครองส่วนท้องถิ่น
6. การป้องกันและบรรเทาสาธารณภัย
7. การสนับสนุนและส่งเสริมอุตสาหกรรมในครัวเรือน

7. สรุปปัญหา และแนวทางในการบริหารงานบุคคล

องค์การบริหารส่วนตำบลท่าแร่ฯ คณะกรรมการกลางพนักงานส่วนตำบล (ก.อบต.) กำหนดให้เป็นองค์รปกครองส่วนท้องถิ่น (ขนาดกลาง) โดยกำหนดโครงสร้างการแบ่งส่วนราชการออกเป็น 3 ส่วน ได้แก่ สำนักงานปลัด อบต. ส่วนการคลัง และส่วนโยธา จากการจัดทำแผนกรอบอัตรากำลังพนักงานส่วนตำบล 3 ปี (พ.ศ.2552 – 2554) และปรับกรอบอัตรากำลัง 3 ปี เพิ่มเติมอีก 2 ฉบับ ทำให้องค์การบริหารส่วนตำบลท่าแร่ฯ สามารถกำหนดตำแหน่งในแต่ละสายงานได้แต่ยังขาดบางตำแหน่งที่มีความจำเป็นที่จะต้องใช้คนที่มีความรู้ความสามารถด้านอื่นๆ นอกเหนือจากตำแหน่งที่กำหนดไว้ เพื่อใช้แก้ไขปัญหาของประชาชนในเขตตำบลท่าแร่ฯ ดังนั้น จึงต้องมีการกำหนดโครงสร้างและกำหนดกรอบอัตรากำลังให้สอดคล้องกับภารกิจและอำนาจหน้าที่ เพื่อรองรับการถ่ายโอนและสามารถแก้ไขปัญหาและความต้องการของประชาชนได้อย่างมีประสิทธิภาพ

8. โครงสร้างการกำหนดตำแหน่ง

จากสภาพปัญหาและภารกิจหลัก ภารกิจรอง ที่องค์การบริหารส่วนตำบลท่าแร่ฯ จะต้องดำเนินการภายใต้อำนาจหน้าที่ที่กำหนดไว้ในพระราชบัญญัติสภาตำบลและองค์การบริหารส่วนตำบล พ.ศ. 2537 และพระราชบัญญัติกำหนดแผนและขั้นตอนการกระจายอำนาจ พ.ศ. 2542 จึงกำหนดโครงสร้างและตำแหน่งของพนักงานส่วนตำบลและลูกจ้างเพื่อดำเนินการตามภารกิจหน้าที่ที่กำหนด จากผลการวิเคราะห์การกำหนดตำแหน่ง ตามภารกิจที่จะต้องดำเนินการขององค์การบริหารส่วนตำบลท่าแร่ฯ ในระยะ 3 ปี (พ.ศ.2555 – 2557) จึงสามารถนำผลการวิเคราะห์การกำหนดตำแหน่งมาจัดลงในกรอบอัตรากำลัง 3 ปี (พ.ศ. 2555 – 2557) ได้ดังนี้

8.1 องค์การบริหารส่วนตำบลท่าแร่ฯ ได้กำหนดภารกิจหลัก และภารกิจรอง ตามข้อ 6 แล้วจึงได้กำหนดโครงสร้างตามแผนอัตรากำลังใหม่ ดังนี้

โครงสร้างตามแผนอัตรากำลังปัจจุบัน	โครงสร้างตามแผนอัตรากำลังใหม่	หมายเหตุ
<p>1. สำนักงานปลัด อบต.</p> <p>1.1 <u>งานบริหารทั่วไป</u> หน้าที่รับผิดชอบ</p> <ul style="list-style-type: none"> - งานการพัฒนาบุคลากร - งานการพาณิชย์ งานรัฐพิธี งานประชาสัมพันธ์ - งานธุรการ สารบรรณ - งานประชุมสภาท้องถิ่น - งานเกี่ยวกับการพระราชทานเครื่องราชฯ - งานทะเบียนประวัติ - งานการประเมินผลการปฏิบัติงานประจำปี - งานบรรจุแต่งตั้ง โอน ย้ายและเลื่อนระดับ - งานควบคุมดูแล งานเลี้ยงรับรองฯ - งานดูแล งานให้บริการด้านสถานที่ - งานควบคุมการลาพักผ่อน การลาอื่น ๆ - งานเกี่ยวกับการจัดเก็บขยะมูลฝอย - งานอื่น ๆ ที่เกี่ยวข้องหรือได้รับมอบหมาย <p>1.2 <u>งานนโยบายและแผน</u> มีหน้าที่รับผิดชอบ</p> <ul style="list-style-type: none"> - งานจัดทำแผนพัฒนาท้องถิ่น - งานจัดทำข้อบังคับตำบลและข้อบัญญัติฯ - งานอนุมัติดำเนินการตามข้อบัญญัติฯ - งานพิจารณาโครงการที่จะขอรับเงินอุดหนุน 	<p>1. สำนักงานปลัด อบต.</p> <p>1.1 <u>ฝ่ายบริหารทั่วไป</u> หน้าที่รับผิดชอบ</p> <ul style="list-style-type: none"> - งานการพัฒนาบุคลากร - งานการพาณิชย์ งานรัฐพิธี งานประชาสัมพันธ์ - งานธุรการ สารบรรณ - งานประชุมสภาท้องถิ่น - งานเกี่ยวกับการพระราชทานเครื่องราชฯ - งานทะเบียนประวัติ - งานการประเมินผลการปฏิบัติงานประจำปี - งานบรรจุแต่งตั้ง โอน ย้ายและเลื่อนระดับ - งานควบคุมดูแล งานเลี้ยงรับรองฯ - งานดูแล งานให้บริการด้านสถานที่ - งานควบคุมการลาพักผ่อน การลาอื่น ๆ - งานเกี่ยวกับการจัดเก็บขยะมูลฝอย - งานอื่น ๆ ที่เกี่ยวข้องหรือได้รับมอบหมาย <p>1.2 <u>งานนโยบายและแผน</u> มีหน้าที่รับผิดชอบ</p> <ul style="list-style-type: none"> - งานจัดทำแผนพัฒนาท้องถิ่น - งานจัดทำข้อบังคับตำบลและข้อบัญญัติฯ - งานอนุมัติดำเนินการตามข้อบัญญัติฯ - งานพิจารณาโครงการที่จะขอรับเงินอุดหนุน 	

โครงสร้างตามแผนอัตรากำลังปัจจุบัน	โครงสร้างตามแผนอัตรากำลังใหม่	หมายเหตุ
<p>1.2 <u>งานนโยบายและแผน</u> มีหน้าที่รับผิดชอบ (ต่อ)</p> <ul style="list-style-type: none"> - งานด้านวิชาการ ข้อมูลข่าวสาร สารสนเทศ - งานพัฒนาและส่งเสริมการท่องเที่ยว - งานอื่นๆ ที่เกี่ยวข้องหรือตามที่ได้รับมอบหมาย <p>1.3 <u>งานกฎหมายและคดี</u> มีหน้าที่รับผิดชอบ</p> <ul style="list-style-type: none"> - งานจัดทำร่างข้อบังคับตำบลตามกฎหมาย - งานดำเนินการรับเรื่องร้องเรียน ร้องทุกข์ - งานตรวจสอบความถูกต้องของข้อบังคับตำบล - งานที่มีปัญหาเกี่ยวกับกฎหมาย ระเบียบฯ - งานนิติกรรม สัญญาอื่นๆ ทางคดีแพ่ง / อาญา / ทางวินัยของพนักงานส่วนตำบลและลูกจ้าง - งานอื่นๆ ที่เกี่ยวข้องหรือได้รับมอบหมาย <p>1.4 <u>งานสวัสดิการและพัฒนาชุมชน</u> มีหน้าที่รับผิดชอบ</p> <ul style="list-style-type: none"> - งานส่งเสริมและพัฒนาคุณภาพชีวิตของประชาชน - งานให้การสงเคราะห์ แก่เด็ก สตรี คนชรา ผู้พิการ และผู้ด้อยโอกาส - งานอื่นๆ ที่เกี่ยวข้องหรือได้รับมอบหมาย <p>1.5 <u>งานส่งเสริมอาชีพและพัฒนาสตรี</u> มีหน้าที่รับผิดชอบ</p> <ul style="list-style-type: none"> - งานพัฒนาและส่งเสริมการประกอบอาชีพของประชาชน - งานฝึกอบรมการส่งเสริมอาชีพให้ประชาชน มีงานทำ - งานอื่นๆ ที่เกี่ยวข้องหรือได้รับมอบหมาย <p>1.6 <u>งานส่งเสริมการศึกษา ศาสนาและวัฒนธรรม</u> มีหน้าที่รับผิดชอบ</p> <ul style="list-style-type: none"> - งานกิจการศาสนา - งานส่งเสริมประเพณี ศิลปะ และวัฒนธรรม - งานกิจการเด็ก และเยาวชน - งานอื่นๆ ที่เกี่ยวข้องหรือได้รับมอบหมาย <p>1.7 <u>งานกิจการโรงเรียน</u> มีหน้าที่รับผิดชอบ</p> <ul style="list-style-type: none"> - งานบริหารศูนย์พัฒนาเด็กเล็ก - งานส่งเสริมการพัฒนาเด็กวัย 0 – 3 ปี - งานอื่นๆ ที่เกี่ยวข้องหรือได้รับมอบหมาย 	<p>1.2 <u>งานนโยบายและแผน</u> มีหน้าที่รับผิดชอบ (ต่อ)</p> <ul style="list-style-type: none"> - งานด้านวิชาการ ข้อมูลข่าวสาร สารสนเทศ - งานพัฒนาและส่งเสริมการท่องเที่ยว - งานอื่นๆ ที่เกี่ยวข้องหรือตามที่ได้รับมอบหมาย <p>1.3 <u>งานกฎหมายและคดี</u> มีหน้าที่รับผิดชอบ</p> <ul style="list-style-type: none"> - งานจัดทำร่างข้อบังคับตำบลตามกฎหมาย - งานดำเนินการรับเรื่องร้องเรียน ร้องทุกข์ - งานตรวจสอบความถูกต้องของข้อบังคับตำบล - งานที่มีปัญหาเกี่ยวกับกฎหมาย ระเบียบฯ - งานนิติกรรม สัญญาอื่นๆ ทางคดีแพ่ง / อาญา / ทางวินัยของพนักงานส่วนตำบลและลูกจ้าง - งานอื่นๆ ที่เกี่ยวข้องหรือได้รับมอบหมาย <p>1.4 <u>งานสวัสดิการและพัฒนาชุมชน</u> มีหน้าที่รับผิดชอบ</p> <ul style="list-style-type: none"> - งานส่งเสริมและพัฒนาคุณภาพชีวิตของประชาชน - งานให้การสงเคราะห์ แก่เด็ก สตรี คนชรา ผู้พิการ และผู้ด้อยโอกาส - งานอื่นๆ ที่เกี่ยวข้องหรือได้รับมอบหมาย <p>1.5 <u>งานส่งเสริมอาชีพและพัฒนาสตรี</u> มีหน้าที่รับผิดชอบ</p> <ul style="list-style-type: none"> - งานพัฒนาและส่งเสริมการประกอบอาชีพของประชาชน - งานฝึกอบรมการส่งเสริมอาชีพให้ประชาชน มีงานทำ - งานอื่นๆ ที่เกี่ยวข้องหรือได้รับมอบหมาย <p>1.6 <u>งานส่งเสริมการศึกษา ศาสนาและวัฒนธรรม</u> มีหน้าที่รับผิดชอบ</p> <ul style="list-style-type: none"> - งานกิจการศาสนา - งานส่งเสริมประเพณี ศิลปะ และวัฒนธรรม - งานกิจการเด็ก และเยาวชน - งานอื่นๆ ที่เกี่ยวข้องหรือได้รับมอบหมาย <p>1.7 <u>งานกิจการโรงเรียน</u> มีหน้าที่รับผิดชอบ</p> <ul style="list-style-type: none"> - งานบริหารศูนย์พัฒนาเด็กเล็ก - งานส่งเสริมการพัฒนาเด็กวัย 0 – 3 ปี - งานจัดทำแผนยุทธศาสตร์การศึกษาท้องถิ่น - งานจัดทำแผนการศึกษาท้องถิ่นระยะ 3 ปี - งานจัดทำแผนปฏิบัติการการศึกษาท้องถิ่น - งานติดตามและประเมินผลแผนการศึกษา - งานอื่นๆ ที่เกี่ยวข้องหรือได้รับมอบหมาย 	

โครงสร้างตามแผนอัตรากำลังปัจจุบัน	โครงสร้างตามแผนอัตรากำลังใหม่	หมายเหตุ
<p>1.8 <u>งานรักษาความสะอาด</u> มีหน้าที่รับผิดชอบ</p> <ul style="list-style-type: none"> - งานสาธารณสุข สุขาภิบาลทั่วไป - งานป้องกันและรักษาโรค - งานรักษาความสะอาด ขนถ่ายสิ่งปฏิกูล - งานอื่นๆที่เกี่ยวข้องหรือได้รับมอบหมาย <p>1.9 <u>งานส่งเสริมสุขภาพและสาธารณสุข</u> มีหน้าที่รับผิดชอบ</p> <ul style="list-style-type: none"> - งานอนามัยชุมชน - งานป้องกันยาเสพติด - งานสุขศึกษาและควบคุมโรคติดต่อ - งานอื่นๆที่เกี่ยวข้องหรือได้รับมอบหมาย <p>1.10 <u>งานป้องกันและบรรเทาสาธารณภัย</u> มีหน้าที่รับผิดชอบ</p> <ul style="list-style-type: none"> - งานอำนวยความสะดวก - งานการป้องกัน การกู้ภัย - งานการช่วยเหลือและฟื้นฟู - งานอื่นๆที่เกี่ยวข้องหรือได้รับมอบหมาย 	<p>1.8 <u>งานรักษาความสะอาด</u> มีหน้าที่รับผิดชอบ</p> <ul style="list-style-type: none"> - งานสาธารณสุข สุขาภิบาลทั่วไป - งานป้องกันและรักษาโรค - งานรักษาความสะอาด ขนถ่ายสิ่งปฏิกูล - งานอื่นๆที่เกี่ยวข้องหรือได้รับมอบหมาย <p>1.9 <u>งานส่งเสริมสุขภาพและสาธารณสุข</u> มีหน้าที่รับผิดชอบ</p> <ul style="list-style-type: none"> - งานอนามัยชุมชน - งานป้องกันยาเสพติด - งานสุขศึกษาและควบคุมโรคติดต่อ - งานอื่นๆที่เกี่ยวข้องหรือได้รับมอบหมาย <p>1.10 <u>งานป้องกันและบรรเทาสาธารณภัย</u> มีหน้าที่รับผิดชอบ</p> <ul style="list-style-type: none"> - งานอำนวยความสะดวก - งานการป้องกัน การกู้ภัย - งานการช่วยเหลือและฟื้นฟู - งานอื่นๆที่เกี่ยวข้องหรือได้รับมอบหมาย 	
<p>2. ส่วนการคลัง</p> <p>2.1 <u>งานการเงิน</u> มีหน้าที่รับผิดชอบ</p> <ul style="list-style-type: none"> - งานเบิกตัดปี การกันเงินจ่ายเหลือปี และขยายเวลาตัดฝากเงินงบประมาณ - งานรับเงิน จ่ายเงิน เก็บรักษาเงิน นำส่งเงิน - งานจัดทำฎีกาเบิกจ่ายเงินต่างๆ - งานจัดทำงบประมาณ - งานอื่นๆ ที่เกี่ยวข้องหรือได้รับมอบหมาย <p>2.2 <u>งานบัญชี</u> มีหน้าที่รับผิดชอบ</p> <ul style="list-style-type: none"> - งานจัดทำบัญชีประเภทต่างๆ - งานจัดทำทะเบียนคุมการเบิกจ่ายงบประมาณรายรับงบประมาณรายจ่าย - งานจัดทำงบการเงินและงบทดลอง - งานจัดทำงบแสดงฐานะทางการเงิน ทะเบียนเงินคงเหลือ - งานอื่นๆ ที่เกี่ยวข้องหรือได้รับมอบหมาย <p>2.3 <u>งานพัฒนาและจัดเก็บรายได้</u> มีหน้าที่รับผิดชอบ</p> <ul style="list-style-type: none"> - งานจัดเก็บรายได้ ค่าธรรมเนียม และภาษี - งานเร่งรัดหนี้สิน จัดทำทะเบียนคุมลูกหนี้ประเมินภาษี ตรวจสอบ ตลอดจนดำเนินการเกี่ยวกับอุทธรณ์ภาษี - งานจัดทำ ปรับปรุงแผนที่ภาษี 	<p>2. ส่วนการคลัง</p> <p>2.1 <u>งานการเงิน</u> มีหน้าที่รับผิดชอบ</p> <ul style="list-style-type: none"> - งานเบิกตัดปี การกันเงินจ่ายเหลือปี และขยายเวลาตัดฝากเงินงบประมาณ - งานรับเงิน จ่ายเงิน เก็บรักษาเงิน นำส่งเงิน - งานจัดทำฎีกาเบิกจ่ายเงินต่างๆ - งานจัดทำงบประมาณ - งานอื่นๆ ที่เกี่ยวข้องหรือได้รับมอบหมาย <p>2.2 <u>งานบัญชี</u> มีหน้าที่รับผิดชอบ</p> <ul style="list-style-type: none"> - งานจัดทำบัญชีประเภทต่างๆ - งานจัดทำทะเบียนคุมการเบิกจ่ายงบประมาณรายรับงบประมาณรายจ่าย - งานจัดทำงบการเงินและงบทดลอง - งานจัดทำงบแสดงฐานะทางการเงิน ทะเบียนเงินคงเหลือ - งานอื่นๆ ที่เกี่ยวข้องหรือได้รับมอบหมาย <p>2.3 <u>งานพัฒนาและจัดเก็บรายได้</u> มีหน้าที่รับผิดชอบ</p> <ul style="list-style-type: none"> - งานจัดเก็บรายได้ ค่าธรรมเนียม และภาษี - งานเร่งรัดหนี้สิน จัดทำทะเบียนคุมลูกหนี้ประเมินภาษี ตรวจสอบ ตลอดจนดำเนินการเกี่ยวกับอุทธรณ์ภาษี - งานจัดทำ ปรับปรุงแผนที่ภาษี 	

โครงสร้างตามแผนอัตรากำลังปัจจุบัน	โครงสร้างตามแผนอัตรากำลังใหม่	หมายเหตุ
<p>2.3 <u>งานพัฒนาและจัดเก็บรายได้</u> มีหน้าที่รับผิดชอบ (ต่อ)</p> <ul style="list-style-type: none"> - งานจัดทำเบียนและเก็บรักษาหลักฐานการเสียภาษีค่าธรรมเนียมและรายได้อื่น - งานให้เข้าสันทาริมทรัพย์และอสังหาริมทรัพย์ - งานตรวจรับและแสดงรายการคำร้อง คำขอของผู้เสียภาษี ค่าธรรมเนียม และรายได้อื่น - งานอื่นๆ ที่เกี่ยวข้องหรือได้รับมอบหมาย <p>2.4 <u>งานทะเบียนทรัพย์สินและพัสดุ</u> มีหน้าที่รับผิดชอบ</p> <ul style="list-style-type: none"> - งานดำเนินการจัดหาพัสดุ ครุภัณฑ์ ทำทะเบียนและเบิกจ่ายพัสดุครุภัณฑ์ของสำนักงาน - งานดูแลการใช้และการบำรุงรักษายานพาหนะพร้อมทั้งต่อทะเบียนประจำปี - งานจัดทำทะเบียนสันทาริมทรัพย์และอสังหาริมทรัพย์ - งานเก็บรักษาเอกสารใบสำคัญ และหลักฐานเกี่ยวกับการพัสดุ - งานจัดทำรายงานพัสดุ ครุภัณฑ์ ประจำปี - งานอื่นๆ ที่เกี่ยวข้องหรือได้รับมอบหมาย 	<p>2.3 <u>งานพัฒนาและจัดเก็บรายได้</u> มีหน้าที่รับผิดชอบ (ต่อ)</p> <ul style="list-style-type: none"> - งานจัดทำเบียนและเก็บรักษาหลักฐานการเสียภาษีค่าธรรมเนียมและรายได้อื่น - งานให้เข้าสันทาริมทรัพย์และอสังหาริมทรัพย์ - งานตรวจรับและแสดงรายการคำร้อง คำขอของผู้เสียภาษี ค่าธรรมเนียม และรายได้อื่น - งานอื่นๆ ที่เกี่ยวข้องหรือได้รับมอบหมาย <p>2.4 <u>งานทะเบียนทรัพย์สินและพัสดุ</u> มีหน้าที่รับผิดชอบ</p> <ul style="list-style-type: none"> - งานดำเนินการจัดหาพัสดุ ครุภัณฑ์ ทำทะเบียนและเบิกจ่ายพัสดุครุภัณฑ์ของสำนักงาน - งานดูแลการใช้และการบำรุงรักษายานพาหนะพร้อมทั้งต่อทะเบียนประจำปี - งานจัดทำทะเบียนสันทาริมทรัพย์และอสังหาริมทรัพย์ - งานเก็บรักษาเอกสารใบสำคัญ และหลักฐานเกี่ยวกับการพัสดุ - งานจัดทำรายงานพัสดุ ครุภัณฑ์ ประจำปี - งานอื่นๆ ที่เกี่ยวข้องหรือได้รับมอบหมาย 	
<p>3. ส่วนโยธา</p> <p>3.1 <u>งานก่อสร้าง</u> มีหน้าที่รับผิดชอบ</p> <ul style="list-style-type: none"> - งานก่อสร้างวางโครงการก่อสร้าง - งานจัดทำข้อมูลควบคุมงานก่อสร้าง - งานออกแบบคำนวณต่างๆ ด้านวิศวกรรม - งานประมาณการราคาก่อสร้าง - งานอื่นๆ ที่เกี่ยวข้องหรือได้รับมอบหมาย <p>3.2 <u>งานออกแบบและควบคุมอาคาร</u> มีหน้าที่รับผิดชอบ</p> <ul style="list-style-type: none"> - งานสำรวจออกแบบ ประมาณการราคา - งานจัดทำข้อมูลพื้นฐาน - งานอนุญาตก่อสร้าง การควบคุมอาคาร - งานวางโครงการจัดทำแผนงานด้านโยธา - งานอื่นๆ ที่เกี่ยวข้องหรือได้รับมอบหมาย <p>3.3 <u>งานผังเมือง</u> มีหน้าที่รับผิดชอบ</p> <ul style="list-style-type: none"> - งานจัดทำผังเมือง - งานพัฒนาและปรับปรุงชุมชนแออัด - งานควบคุมแนวเขตถนนทางสาธารณะ และที่ดินสาธารณประโยชน์ 	<p>3. ส่วนโยธา</p> <p>3.1 <u>งานก่อสร้าง</u> มีหน้าที่รับผิดชอบ</p> <ul style="list-style-type: none"> - งานก่อสร้างวางโครงการก่อสร้าง - งานจัดทำข้อมูลควบคุมงานก่อสร้าง - งานออกแบบคำนวณต่างๆ ด้านวิศวกรรม - งานประมาณการราคาก่อสร้าง - งานอื่นๆ ที่เกี่ยวข้องหรือได้รับมอบหมาย <p>3.2 <u>งานออกแบบและควบคุมอาคาร</u> มีหน้าที่รับผิดชอบ</p> <ul style="list-style-type: none"> - งานสำรวจออกแบบ ประมาณการราคา - งานจัดทำข้อมูลพื้นฐาน - งานอนุญาตก่อสร้าง การควบคุมอาคาร - งานวางโครงการจัดทำแผนงานด้านโยธา - งานอื่นๆ ที่เกี่ยวข้องหรือได้รับมอบหมาย <p>3.3 <u>งานผังเมือง</u> มีหน้าที่รับผิดชอบ</p> <ul style="list-style-type: none"> - งานจัดทำผังเมือง - งานพัฒนาและปรับปรุงชุมชนแออัด - งานควบคุมแนวเขตถนนทางสาธารณะ และที่ดินสาธารณประโยชน์ 	

โครงสร้างตามแผนอัตรากำลังปัจจุบัน	โครงสร้างตามแผนอัตรากำลังใหม่	หมายเหตุ
<p>3.3 งานผังเมือง มีหน้าที่รับผิดชอบ (ต่อ)</p> <ul style="list-style-type: none"> - งานสำรวจและรวบรวมข้อมูลผังเมือง - งานควบคุมการก่อสร้างอาคารให้เป็นไปตามผังเมืองรวม - งานเวนคืนและจัดกรรมสิทธิ์ที่ดิน - งานอื่นๆ ที่เกี่ยวข้องหรือได้รับมอบหมาย 	<p>3.3 งานผังเมือง มีหน้าที่รับผิดชอบ (ต่อ)</p> <ul style="list-style-type: none"> - งานสำรวจและรวบรวมข้อมูลผังเมือง - งานควบคุมการก่อสร้างอาคารให้เป็นไปตามผังเมืองรวม - งานเวนคืนและจัดกรรมสิทธิ์ที่ดิน - งานอื่นๆ ที่เกี่ยวข้องหรือได้รับมอบหมาย 	

8.2 การวิเคราะห์การกำหนดตำแหน่ง

องค์การบริหารส่วนตำบลท่าแร่ฯ ได้กำหนดโครงสร้างส่วนราชการตามแผนอัตรากำลังใหม่ โดยกำหนดโครงสร้างส่วนราชการไว้ 3 ส่วนราชการ กำหนดตำแหน่งปลัดองค์การบริหารส่วนตำบล เป็นนักบริหารงานองค์การบริหารส่วนตำบล 7 และแบ่งส่วนราชการย่อยในแต่ละส่วนออกเป็นงาน ซึ่งในแต่ละงาน มีการบรรจุบุคลากรเพิ่มเติมตามภารกิจและโครงสร้างส่วนราชการเพื่อให้การบริหารงานเกิดประสิทธิภาพ เพราะกรอบอัตรากำลังเดิมมีพนักงานส่วนตำบล จำนวน 18 อัตรา บรรจุแต่งตั้ง จำนวน 11 อัตรา และว่างรอการบรรจุ จำนวน 7 อัตรา โดยมีรายละเอียดแยกในแต่ละส่วนราชการ ดังต่อไปนี้

สำนักงานปลัดองค์การบริหารส่วนตำบล

จากปริมาณงานที่มีจำนวนมากของสำนักงานปลัดองค์การบริหารส่วนตำบล ทั้งงานบริหารทั่วไป งานนโยบายและแผน งานกฎหมายและคดี งานสวัสดิการและพัฒนาชุมชน งานส่งเสริมอาชีพและพัฒนาสตรี งานส่งเสริมการศึกษา ศาสนา และวัฒนธรรม งานกิจการโรงเรียน งานรักษาความสะอาด งานส่งเสริมสุขภาพและสาธารณสุข งานป้องกันและบรรเทาสาธารณภัย และงานอื่นๆ ที่เกี่ยวข้อง รวมทั้งภารกิจถ่ายโอนจากหน่วยงานราชการต่างๆ ตามนโยบายของรัฐบาล รวมทั้งของฝ่ายการเมืองในปัจจุบันจึงได้มีการบรรจุบุคลากรเพิ่มเติม เพื่อให้เหมาะสมกับปริมาณงานที่เพิ่มขึ้น ทำให้ปัจจุบันในส่วนของสำนักงานปลัดมีจำนวนบุคลากรทั้งสิ้น จำนวน 4 อัตรา และมีการกำหนดตำแหน่งขึ้นใหม่ตามกรอบอัตรากำลัง 3 ปี (พ.ศ. 2555 - 2557) โดยมีรายละเอียด ดังนี้

- | | | | | |
|--|-------|---|-------|--------|
| 1. นักบริหารงาน อบต. 7 | จำนวน | 1 | อัตรา | (เดิม) |
| 2. นักบริหารงานทั่วไป 6 | จำนวน | 1 | อัตรา | (ว่าง) |
| 3. เจ้าหน้าที่วิเคราะห์นโยบายและแผน 3-5 หรือ 6ว | จำนวน | 1 | อัตรา | (เดิม) |
| 4. นิติกร 3-5 หรือ 6ว | จำนวน | 1 | อัตรา | (ว่าง) |
| 5. นักพัฒนาชุมชน 3-5 หรือ 6ว | จำนวน | 1 | อัตรา | (เดิม) |
| 6. นักวิชาการศึกษา 3-5 หรือ 6ว | จำนวน | 1 | อัตรา | (เดิม) |
| 7. เจ้าหน้าที่ป้องกันและบรรเทาสาธารณภัย 1-3 หรือ 4 | จำนวน | 1 | อัตรา | (ใหม่) |
| 8. เจ้าหน้าที่ธุรการ 1-3 หรือ 4 | จำนวน | 1 | อัตรา | (ใหม่) |
| 9. ผู้ช่วยเจ้าหน้าที่ธุรการ (ลูกจ้างประจำ) | จำนวน | 1 | อัตรา | (เดิม) |
| 10. พนักงานประสานงานขนบท (ลูกจ้างประจำ) | จำนวน | 1 | อัตรา | (เดิม) |

ส่วนการคลัง

ในปัจจุบัน ส่วนการคลัง มีจำนวนพนักงานส่วนตำบลปฏิบัติงานและรับผิดชอบงานเกี่ยวกับทางด้านงานการเงิน งานบัญชี งานพัฒนาและจัดเก็บรายได้ งานทะเบียนทรัพย์สินและพัสดุ และงานอื่นๆ ที่เกี่ยวข้อง รวมทั้งภารกิจถ่ายโอนจากส่วนราชการต่างๆ ตามนโยบายของรัฐบาล รวมทั้งของฝ่ายการเมือง ทั้งสิ้น จำนวน 4 อัตรา โดยมีรายละเอียด ดังนี้

1. นักบริหารงานคลัง 6	จำนวน	1	อัตรา	(ว่าง)
2. เจ้าหน้าที่บริหารงานการเงินและบัญชี 6	จำนวน	1	อัตรา	(เต็ม)
3. นักวิชาการเงินและบัญชี 3-5 หรือ 6ว	จำนวน	1	อัตรา	(ว่าง)
4. นักวิชาการพัสดุ 3-5 หรือ 6ว	จำนวน	1	อัตรา	(ว่าง)
5. เจ้าพนักงานการเงินและบัญชี 2-4 หรือ 5	จำนวน	1	อัตรา	(เต็ม)
6. เจ้าพนักงานจัดเก็บรายได้ 2-4 หรือ 5	จำนวน	1	อัตรา	(เต็ม)

ส่วนโยธา

ในปัจจุบัน ส่วนโยธา มีจำนวนพนักงานส่วนตำบลปฏิบัติงานและรับผิดชอบเกี่ยวกับงานก่อสร้างงานออกแบบและควบคุมอาคาร งานผังเมือง และงานอื่นๆ ที่เกี่ยวข้อง รวมทั้งภารกิจถ่ายโอนจากส่วนราชการต่างๆ ตามนโยบายของรัฐบาล รวมทั้งของฝ่ายการเมือง ซึ่งการปฏิบัติงานดังกล่าว ยังไม่มีประสิทธิภาพเท่าที่ควร ปัจจุบันในส่วนของส่วนโยธา มีจำนวนพนักงานส่วนตำบลทั้งสิ้น จำนวน 1 อัตรา โดยมีรายละเอียด ดังนี้

1. นักบริหารงานช่าง 7	จำนวน	1	อัตรา	(เต็ม)
2. ช่างโยธา 1-3 หรือ 4	จำนวน	1	อัตรา	(ว่าง)

ซึ่งจากการวิเคราะห์กรอบอัตรากำลังขององค์การบริหารส่วนตำบลท่าแร่ฯ โดยมีส่วนราชการทั้งสิ้น จำนวน 3 ส่วนราชการ (สำนักงานปลัด อบต./ส่วนการคลัง/ส่วนโยธา) และกรอบอัตรากำลังที่มีอยู่เดิม จำนวน 18 อัตรา แต่เนื่องจากองค์การบริหารส่วนตำบลฯ มีภารกิจและปริมาณงานที่เพิ่มมากขึ้นจากเดิม และมีความต้องการใช้บุคลากรที่มีความชำนาญหรือความเชี่ยวชาญเฉพาะด้าน ในการปฏิบัติการกิจ ดังนั้น จึงต้องมีการกำหนดตำแหน่งในกรอบอัตรากำลังให้สอดคล้องกับภารกิจและอำนาจหน้าที่ เพื่อที่จะให้สามารถแก้ไขปัญหาขององค์การบริหารส่วนตำบลฯ ได้อย่างมีประสิทธิภาพและเกิดประสิทธิผล ดังต่อไปนี้

ขอกำหนดตำแหน่ง (ใหม่) ดังนี้

1. เจ้าหน้าที่ป้องกันและบรรเทาสาธารณภัย 1-3 หรือ 4	จำนวน	1	อัตรา	(สำนักงานปลัด)
--	-------	---	-------	----------------

ขอตัดโอนตำแหน่ง ดังนี้

1. เจ้าหน้าที่ธุรการ 1-3 หรือ 4	จำนวน	1	อัตรา	(สำนักงานปลัด)
---------------------------------	-------	---	-------	----------------

ขอสรรหาบุคลากร (ว่าง) ในปี 2555 - 2557 ดังนี้

1. นักบริหารงานทั่วไป 6	จำนวน	1	อัตรา	(สำนักงานปลัด)
2. นิติกร 3-5 หรือ 6ว	จำนวน	1	อัตรา	(สำนักงานปลัด)
3. นักบริหารงานคลัง 6	จำนวน	1	อัตรา	(ส่วนการคลัง)
4. นักวิชาการเงินและบัญชี 3-5 หรือ 6ว	จำนวน	1	อัตรา	(ส่วนการคลัง)
5. ช่างโยธา 1-3 หรือ 4	จำนวน	1	อัตรา	(ส่วนโยธา)

.....

กรอบอัตรากำลัง 3 ปี ระหว่างปี พ.ศ. 2555 - 2557

ส่วนราชการ	กรอบ อัตรากำลังเดิม	อัตราตำแหน่งที่คาดว่าจะต้องใช้ในช่วงระยะเวลา 3 ปีข้างหน้า			เพิ่ม/ลด			หมายเหตุ
		2555	2556	2557	2555	2556	2557	
นักบริหารงาน อบต. 7 (00-0101-001)	1	1	1	1	-	-	-	C7 = 1
รวม	1	1	1	1	-	-	-	
สำนักงานปลัด อบต.								
นักบริหารงานทั่วไป 6 (01-0102-001)	1	1	1	1	-	-	-	
เจ้าหน้าที่วิเคราะห์นโยบายและแผน 3-5/6ว (01-0201-001)	1	1	1	1	-	-	-	C4=1
นิติกร 3-5/6ว (01-0202-001)	1	1	1	1	-	-	-	
นักพัฒนาชุมชน 3-5/6ว (01-0704-001)	1	1	1	1	-	-	-	C4=1
นักวิชาการศึกษา 3-5/6ว (01-0805-001)	1	1	1	1	-	-	-	C5=1
เจ้าหน้าที่ป้องกันและบรรเทาสาธารณภัย 1-3/4 (01-0221-001)	-	1	1	1	+1	-	-	
เจ้าหน้าที่ธุรการ 1-3/4 (01-0211-001)	-	1	1	1	+1	-	-	
เจ้าหน้าที่บันทึกข้อมูล 1-3/4 (01-0206-001)	1	-	-	-	-1	-	-	
ลูกจ้างประจำ								
ผู้ช่วยเจ้าหน้าที่ธุรการ	1	1	1	1	-	-	-	
พนักงานประสานงานขนบ	1	1	1	1	-	-	-	
รวม	8	9	9	9	+2	-	-	
ส่วนการคลัง								
นักบริหารงานคลัง 6 (04-0103-001)	1	1	1	1	-	-	-	เพื่อรองรับบุคลากรในสังกัดซึ่งกำลังศึกษาอยู่
เจ้าหน้าที่บริหารงานการเงินและบัญชี 6 (04-0103-001)	1	1	1	1	-	-	-	C6=1
นักวิชาการเงินและบัญชี 3-5/6ว (04-0307-001)	1	1	1	1	-	-	-	
นักวิชาการพัสดุ 3-5/6ว (04-0311-001)	1	1	1	1	-	-	-	C4=1
เจ้าพนักงานการเงินและบัญชี 2-4/5 (04-0306-001)	1	1	1	1	-	-	-	C5=1
เจ้าพนักงานพัสดุ 2-4/5 (04-0313-001)	1	-	-	-	-1	-	-	

ส่วนราชการ	กรอบ อัตรา กำลังเดิม	อัตราตำแหน่งที่คาดว่าจะ ต้องใช้ในช่วงระยะเวลา 3 ปีข้างหน้า			เพิ่ม/ลด			หมายเหตุ
		2555	2556	2557	2555	2556	2557	
ส่วนการคลัง								
เจ้าพนักงานจัดเก็บรายได้ 2-4/5 (04-0309-001)	1	1	1	1	-	-	-	C3=1
เจ้าหน้าที่พัสดุ 1-3/4 (04-0312-001)	1	-	-	-	-1	-	-	
เจ้าหน้าที่จัดเก็บรายได้ 1-3/4 (04-0308-001)	1	-	-	-	-1	-	-	
รวม	9	6	6	6	-	-	-	
ส่วนโยธา								
นักบริหารงานช่าง 7 (05-0104-001)	1	1	1	1	-	-	-	C7=1
ช่างโยธา 1-3/4 (05-0502-001)	1	1	1	1	-	-	-	
เจ้าหน้าที่ธุรการ 1-3/4 (05-0211-001)	1	-	-	-	-1	-	-	
รวม	3	2	2	2	-	-	-	
รวมทั้งสิ้น	21	18	18	18	+2	-	-	

ตั้งงบประมาณรายจ่ายประจำปี ดังนี้

ปี 2555	ปี 2556	ปี 2557
16,859,700.- บาท	18,545,670.- บาท	20,400,237.- บาท

ภาระค่าใช้จ่ายเกี่ยวกับเงินเดือนและประโยชน์ตอบแทนอื่น

	ปี 2555	ปี 2556	ปี 2557
ประมาณการประโยชน์ตอบแทนอื่น 20%	630,324	655,296	680,508
ค่าจ้างพนักงานจ้าง + สวัสดิการ	1,155,240	1,190,280	1,225,440
รวมเป็นค่าใช้จ่ายบุคคลทั้งสิ้น	4,937,184	5,122,056	5,308,488
คิดร้อยละ 40 งบประมาณรายจ่ายประจำปี	29.28	27.62	26.02

9. ภาระค่าใช้จ่ายเกี่ยวกับเงินเดือนและประโยชน์ตอบแทนอื่น

การวิเคราะห์การกำหนดอัตราค่าจ้างเพิ่มของพนักงานส่วนตำบล องค์การบริหารส่วนตำบลท่าแร่

ที่	ชื่อสายงาน	ระดับตำแหน่ง	จำนวนทั้งหมด	จำนวนที่มีอยู่ปัจจุบัน		อัตราตำแหน่งที่คาดว่าจะต้องใช้ในช่วงระยะเวลา 3 ปี ข้างหน้า			อัตรากำลังคนเพิ่ม/ลด			ภาระค่าใช้จ่ายที่เพิ่มขึ้น (2)			ค่าใช้จ่ายรวม (3)			หมายเหตุ
				จำนวน (คน)	เงินเดือน (1)	2555	2556	2557	2555	2556	2557	2555	2556	2557	2555	2556	2557	
สำนักงานปลัด อบต.																		
1	นักบริหารงาน อบต.	7	1	1	282,600	1	1	1	-	-	-	11,280	11,760	11,880	293,880	305,640	317,520	
2	นักบริหารงานทั่วไป	6	1	-	-	1	-	-	-	-	-	252,240	10,020	10,020	252,240	262,260	272,280	
3	นักวิชาการศึกษา	3-5/6ว	1	1	132,000	1	1	1	-	-	-	7,440	7,440	7,200	139,440	146,880	154,080	
4	เจ้าหน้าที่วิเคราะห์นโยบายและแผน	3-5/6ว	1	1	125,280	1	1	1	-	-	-	6,120	6,000	6,120	131,400	137,400	143,520	
5	นักพัฒนาชุมชน	3-5/6ว	1	1	113,280	1	1	1	-	-	-	6,240	5,760	6,120	119,520	125,280	131,400	
6	นิติกร	3-5/6ว	1	-	-	1	-	-	-	-	-	216,120	7,860	7,860	216,120	223,980	231,840	
7	เจ้าหน้าที่ป้องกันและบรรเทาสาธารณภัย	1-3/4	1	-	-	1	-	-	+1	-	-	143,820	5,100	5,100	143,820	148,920	154,020	
8	เจ้าหน้าที่ธุรการ	1-3/4	1	-	-	1	-	-	+1	-	-	143,820	5,100	5,100	143,820	148,920	154,020	
ส่วนการคลัง																		
9	นักบริหารงานคลัง	6	1	-	-	1	-	-	-	-	-	252,240	10,020	10,020	252,240	262,260	272,280	
10	เจ้าหน้าที่บริหารงานการเงินและบัญชี	6	1	1	166,920	1	1	1	-	-	-	9,000	9,240	9,120	175,920	185,160	194,280	
11	เจ้าพนักงานการเงินและบัญชี	2-4/5	1	1	135,720	1	1	1	-	-	-	7,320	7,320	7,560	143,040	150,360	157,920	
12	เจ้าพนักงานจัดเก็บรายได้	2-4/5	1	1	102,480	1	1	1	-	-	-	4,680	4,920	4,800	107,160	112,080	116,880	
13	นักวิชาการเงินและบัญชี	3-5/6ว	1	-	-	1	-	-	-	-	-	216,120	7,860	7,860	216,120	223,980	231,840	
14	นักวิชาการพัสดุ	3-5/6ว	1	1	116,400	1	1	1	-	-	-	5,880	6,120	6,000	122,280	128,400	134,400	
ส่วนโยธา																		
15	นักบริหารงานช่าง	7	1	1	238,320	1	1	1	-	-	-	11,160	11,040	10,920	249,480	260,520	271,440	
16	ช่างโยธา	1-3/4	1	-	-	1	-	-	-	-	-	143,820	5,100	5,100	143,820	148,920	154,020	
สำนักงานปลัด อบต.																		
17	ผู้ช่วยเจ้าหน้าที่ธุรการ	-	1	1	106,560	1	1	1	-	-	-	4,320	4,200	5,280	110,880	115,080	120,360	
18	พนักงานประสานงานชนบท (พนักงานถ่ายโอนจาก รพช.)	-	1	1	183,120	1	1	1	-	-	-	7,320	7,320	7,320	190,440	190,440	190,440	

ที่	ชื่อสายงาน	ระดับตำแหน่ง	จำนวนทั้งหมด	จำนวนที่มีอยู่ปัจจุบัน		อัตราตำแหน่งที่คาดว่าจะต้องใช้ในช่วงระยะเวลา 3 ปี ข้างหน้า			อัตรากำลังคนเพิ่ม/ลด			ภาระค่าใช้จ่ายที่เพิ่มขึ้น (2)			ค่าใช้จ่ายรวม (3)			หมายเหตุ
				จำนวน (คน)	เงินเดือน (1)	2555	2556	2557	2555	2556	2557	2555	2556	2557	2555	2556	2557	
(4)	รวม		18	10	1,702,680	18	11	11	+2	-	-	1,448,940	132,180	133,380	3,151,620	3,276,480	3,402,540	
(5)	ประมาณการประโยชน์ตอบแทนอื่น 20%														630,324	655,296	680,508	
(6)	ค่าจ้างพนักงานจ้าง+สวัสดิการ														1,155,240	1,190,280	1,225,440	
(7)	รวมเป็นค่าใช้จ่ายบุคคลทั้งสิ้น														4,937,184	5,122,056	5,308,488	
(8)	คิดร้อยละ 40 งบประมาณรายจ่ายประจำปี														29.28	27.62	26.02	

(กรณีลำดับที่ 20 ตำแหน่ง พนักงานประสานงานขนบพ (ลูกจ้างประจำ) เป็นพนักงานถ่ายโอน และไม่ได้รับเงินเดือนจาก อปท. จึงไม่ได้นำเงินเดือนมาคำนวณค่าใช้จ่ายด้านบุคคล)

งบประมาณรายจ่ายประจำปี พ.ศ. 2555	=	16,859,700.- บาท
งบประมาณรายจ่ายประจำปี พ.ศ. 2556	=	18,545,670.- บาท
งบประมาณรายจ่ายประจำปี พ.ศ. 2557	=	20,400,237.- บาท

- หมายเหตุ :**
- (1) จ่ายจริง คือ เงินเดือนที่จ่ายจริงตามระดับตำแหน่งและขั้นเงินเดือนของอัตรากำลังที่มีอยู่ปัจจุบัน
 - (2) คิดจาก ขั้นเงินเดือนของอัตรากำลังเดิมที่เพิ่มขึ้น (ประมาณการขั้นต่ำ คนละ 1 ขั้นในแต่ละปี)
 - 2.1 กรณีตำแหน่งว่าง = (จำนวนเงินขั้นต่ำ + ขั้นสูงของระดับตำแหน่งที่เพิ่มขึ้น) หารด้วย 2 แล้วคูณด้วย 12
 - 2.2 กรณีตำแหน่งไม่ว่าง = ขั้นเงินเดือนของคนเดิมที่เพิ่มขึ้น
 - (3) คิดจาก (1) + (2) ในแต่ละปี
 - (4) รวมค่าใช้จ่ายทั้งหมด
 - (5) ประโยชน์ตอบแทนอื่น คิดจาก (4) คูณด้วย 20%
 - (6) คือ ค่าจ้างพนักงานจ้างตามแผนกรอบอัตรากำลัง 4 ปี +สวัสดิการ
 - (7) คิดจาก (4) + (5) +(6)
 - (8) คิดจาก (7) หารงบประมาณรายจ่ายประจำปี คูณด้วย 100

10. แผนภูมิโครงสร้างการแบ่งส่วนราชการตามแผนอัตรากำลัง 3 ปี

โครงสร้างส่วนราชการ อบต. (ขนาดกลาง)

ปลัดองค์การบริหารส่วนตำบล
(นักบริหารงาน อบต. 7)

สำนักงานปลัด อบต.
(นักบริหารงานทั่วไป 6)

- งานบริหารทั่วไป
- งานนโยบายและแผน
- งานกฎหมายและคดี
- งานรักษาความสะอาด
- งานส่งเสริมอาชีพและพัฒนาสตรี
- งานกิจการโรงเรียน
- งานสวัสดิการและพัฒนาชุมชน
- งานส่งเสริมการศึกษา ศาสนาและวัฒนธรรม
- งานส่งเสริมสุขภาพและสาธารณสุข

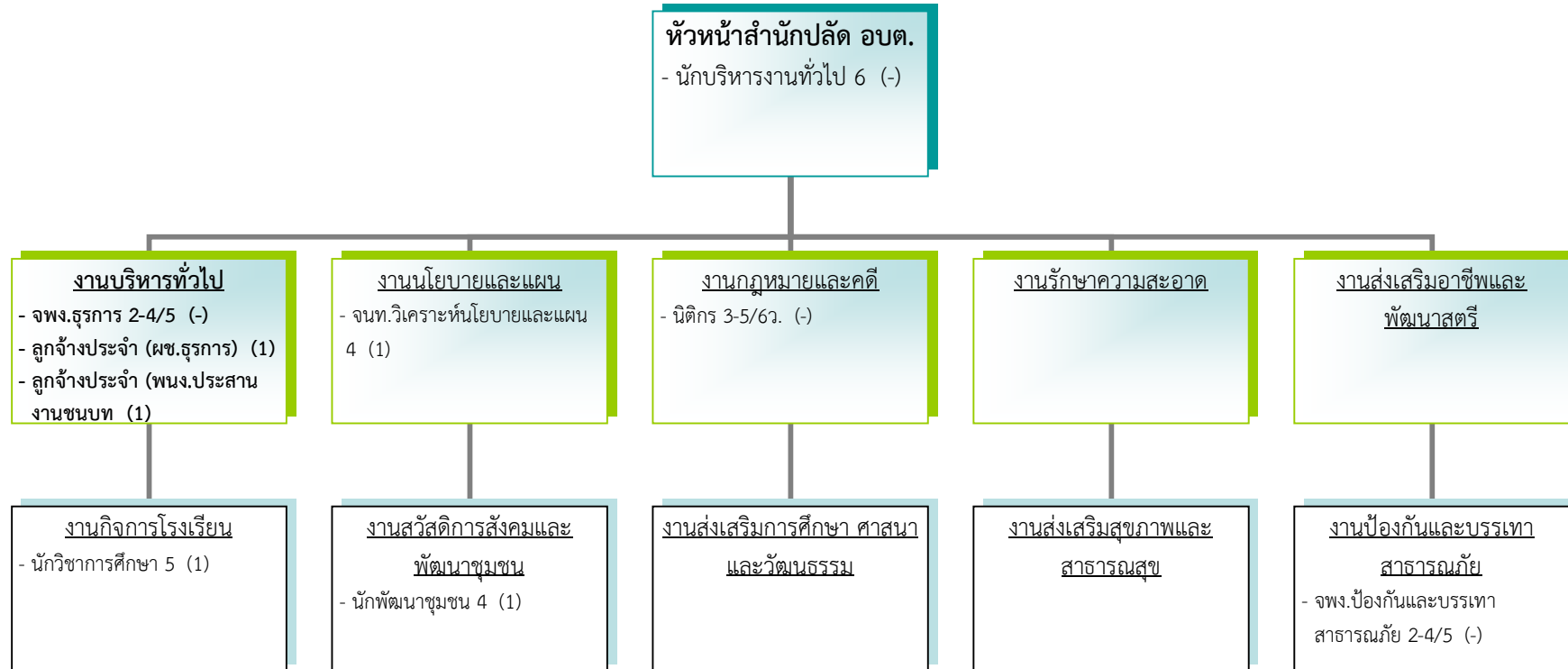
ส่วนการคลัง
(นักบริหารงานคลัง 6)

- งานการเงิน
- งานบัญชี
- งานพัฒนาและจัดเก็บรายได้
- งานทะเบียนทรัพย์สินและพัสดุ

ส่วนโยธา
(นักบริหารงานช่าง 6/7)

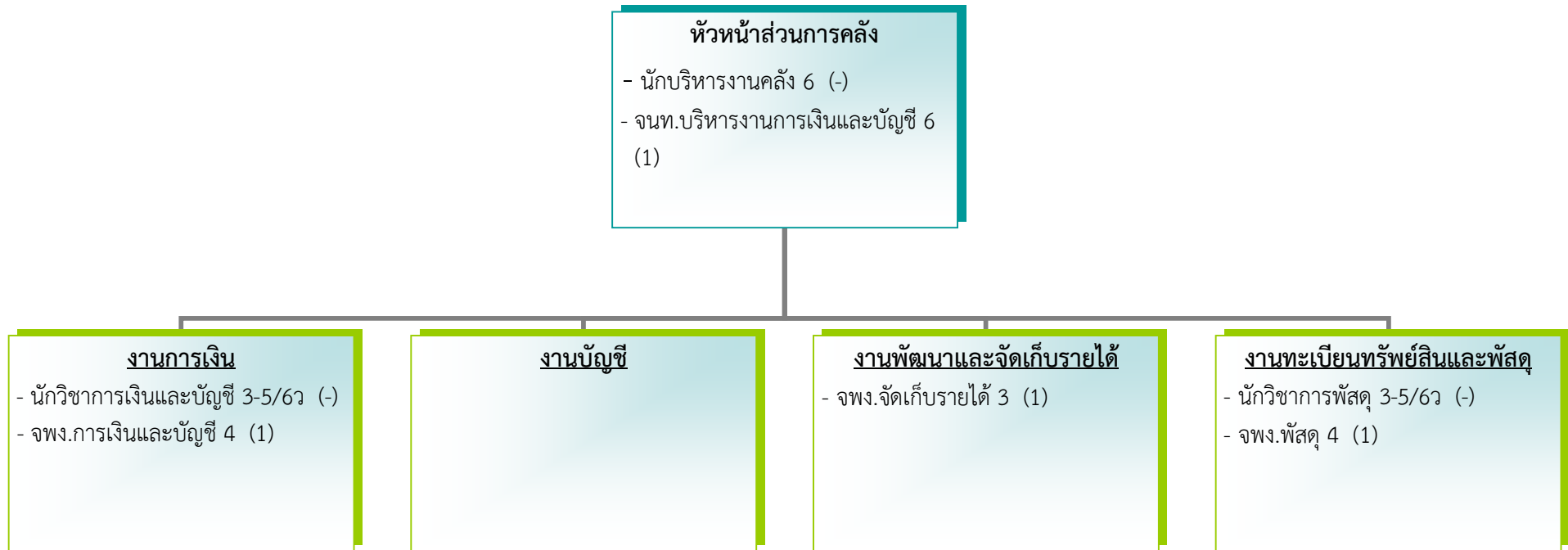
- งานก่อสร้าง
- งานออกแบบและควบคุมอาคาร
- งานผังเมือง

โครงสร้างสำนักงานปลัด อบต.



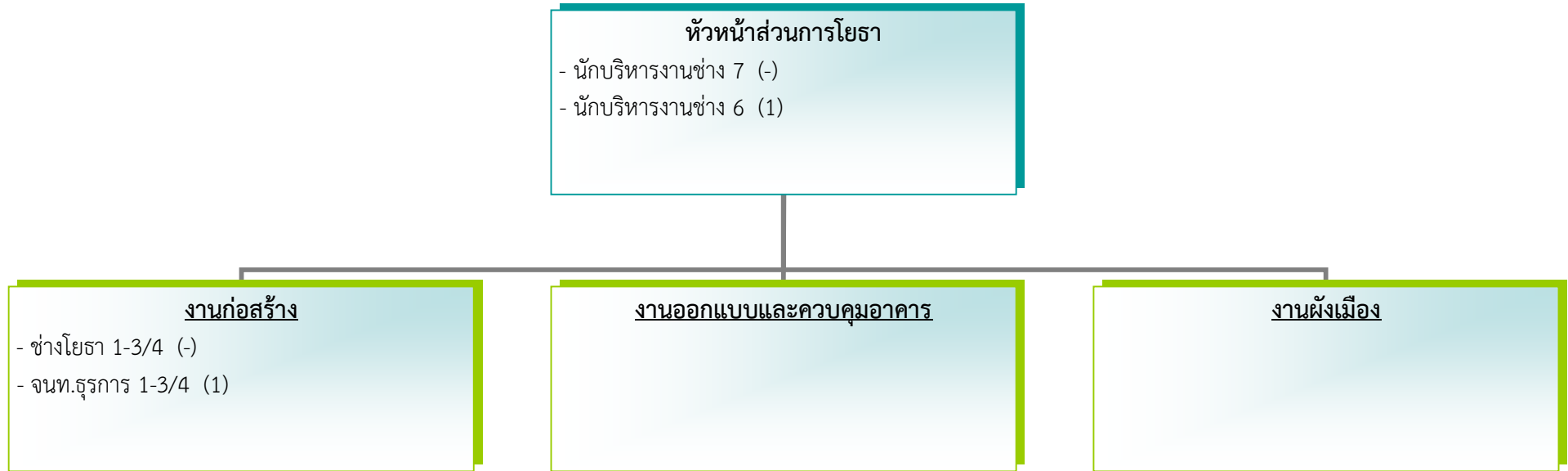
ระดับ	7	7ว	6	6ว	5	4	3	2	1	ลูกจ้างประจำ
จำนวน	-	-	-	-	1	2	-	-	-	2

โครงสร้างส่วนการคลัง



ระดับ	7	7ว	6	6ว	5	4	3	2	1	ลูกจ้างประจำ
จำนวน	-	-	1	-	-	2	1	-	-	-

โครงสร้างส่วนโยธา



ระดับ	7	7ว	6	6ว	5	4	3	2	1	ลูกจ้างประจำ
จำนวน	-	-	1	-	-	-	-	-	-	-

บัญชีแสดงการจัดคนลงสู่ตำแหน่งกรอบอัตรากำลังใหม่ แผนอัตรากำลัง 3 ปี (พ.ศ.2555 – 2557)
(พนักงานส่วนตำบล)

ลำดับที่	ชื่อ - สกุล	คุณวุฒิ	กรอบอัตรากำลังเดิม			กรอบอัตรากำลังใหม่			เงินเดือน	หมายเหตุ
			เลขที่ตำแหน่ง	ตำแหน่ง	ระดับ	เลขที่ตำแหน่ง	ตำแหน่ง	ระดับ		
1	นางบุษารัตน์ สนจิตร	ปริญญาตรี (รบ.)	00-0101-001	นักบริหารงาน อบต.	7	00-0101-001	นักบริหารงาน อบต.	7	23,550.-	
สำนักงานปลัด อบต.										
2	-ว่าง-	-	01-0102-001	นักบริหารงานทั่วไป	6	01-0102-001	นักบริหารงานทั่วไป	6	-	
3	นางเล็ก นักเบศร์	ปริญญาตรี (คบ.)	01-0805-001	นักวิชาการศึกษา	5	01-0805-001	นักวิชาการศึกษา	5	10,950.-	
4	นายณัฐชพันธ์ สุขุมานนท์	ปริญญาตรี (บธ.บ.)	01-0201-001	จนท.วิเคราะห์นโยบาย และแผน	4	01-0201-001	จนท.วิเคราะห์นโยบาย และแผน	4	10,440.-	
5	นางสาวน้ำผึ้ง แซ่เอ็ง	ปริญญาตรี (ศศ.บ.)	01-0704-001	นักพัฒนาชุมชน	4	01-0704-001	นักพัฒนาชุมชน	4	9,440.-	
6	-ว่าง-	-	01-0202-001	นิติกร	3-5/6ว	01-0202-001	นิติกร	3-5/6ว	-	
7	-ว่าง-	-	-	-	-	01-0222-001	จพง.ป้องกันและ บรรเทาสาธารณภัย	2-4/5	-	(กำหนดเพิ่ม)
8	-ว่าง-	-	-	-	-	01-0212-001	จพง.ธุรการ	2-4/5	-	(กำหนดเพิ่ม)

บัญชีแสดงการจัดคนลงสู่ตำแหน่งกรอบอัตรากำลังใหม่ แผนอัตรากำลัง 3 ปี (พ.ศ.2555 – 2557)
(พนักงานส่วนตำบล)

ลำดับที่	ชื่อ-สกุล	คุณวุฒิ	กรอบอัตรากำลังเดิม			กรอบอัตรากำลังใหม่			เงินเดือน	หมายเหตุ
			เลขที่ตำแหน่ง	ตำแหน่ง	ระดับ	เลขที่ตำแหน่ง	ตำแหน่ง	ระดับ		
ส่วนการคลัง										
9	-ว่าง-	-	04-0103-001	นักบริหารงานคลัง	6	04-0103-001	นักบริหารงานคลัง	6	-	
10	นายอำพล สีสว่าง	ปริญญาตรี (รป.บ.)	04-0103-001	จนท.บริหารงานการเงิน และบัญชี	6	04-0103-001	จนท.บริหารงานการเงิน และบัญชี	6	13,910.-	
11	นางสาวพุทธนิตย์ คชพันธ์	ปริญญาตรี (บธ.บ.)	04-0306-001	จพง.การเงินและบัญชี	4	04-0306-001	จพง.การเงินและบัญชี	4	11,200.-	
12	นางเอมวรรณ ภูกิจ	ปริญญาตรี (ศศ.บ.)	04-0313-001	จพง.พัสดุ	4	04-0313-001	จพง.พัสดุ	4	9,700.-	
13	นายไพโรจน์ ขวัญใจ	ปริญญาตรี (ศศ.บ.)	04-0309-001	จพง.จัดเก็บรายได้	3	04-0309-001	จพง.จัดเก็บรายได้	3	8,540.-	
14	-ว่าง-	-	04-0307-001	นักวิชาการเงินและบัญชี	3-5/6ว	04-0307-001	นักวิชาการเงินและบัญชี	3-5/6ว	-	
15	-ว่าง-	-	04-0311-001	นักวิชาการพัสดุ	3-5/6ว	04-0311-001	นักวิชาการพัสดุ	3-5/6ว	-	

บัญชีแสดงการจัดคนลงสู่ตำแหน่งกรอบอัตรากำลังใหม่ แผนอัตรากำลัง 3 ปี (พ.ศ.2555 – 2557)
(พนักงานส่วนตำบล)

ลำดับที่	ชื่อ-สกุล	คุณวุฒิ	กรอบอัตรากำลังเดิม			กรอบอัตรากำลังใหม่			เงินเดือน	หมายเหตุ
			เลขที่ตำแหน่ง	ตำแหน่ง	ระดับ	เลขที่ตำแหน่ง	ตำแหน่ง	ระดับ		
<u>ส่วนโยธา</u>										
16	-ว่าง-	-	05-0104-001	นักบริหารงานช่าง	7	05-0104-001	นักบริหารงานช่าง	7	-	
17	นายมานิช บุญทับ	ปริญญาตรี (วท.บ.)	05-0104-001	นักบริหารงานช่าง	6	05-0104-001	นักบริหารงานช่าง	6	19,200.-	
18	-ว่าง-	-	05-0502-001	ช่างโยธา	1-3	-	-	-	-	
19	-ว่าง-	-	05-0211-001	จนท.ธุรการ	1-3	-	-	-	-	

บัญชีแสดงการจัดคนลงสู่ตำแหน่งกรอบอัตรากำลังใหม่ แผนอัตรากำลัง 3 ปี (พ.ศ.2555 – 2557)
(ลูกจ้างประจำ)

ลำดับที่	ชื่อ - สกุล	คุณวุฒิ	กรอบอัตรากำลังเดิม			กรอบอัตรากำลังใหม่			เงินเดือน	หมายเหตุ
			เลขที่ตำแหน่ง	ตำแหน่ง	ระดับ	เลขที่ตำแหน่ง	ตำแหน่ง	ระดับ		
<u>สำนักงานปลัด อบต.</u>										
20	นางนิรชา นวมงาม	ปริญญาตรี (บธ.บ.)	-	ผู้ช่วย จนท.ธุรการ	-	-	-	-	8,880.-	
21	นางสาวจิตรา จริงใจ	ปริญญาตรี (คบ.)	-	พนักงานประสานงาน ชนบท	-	-	-	-	15,260.-	(รับถ่ายโอน)

11. แนวทางการพัฒนาพนักงานส่วนตำบล และลูกจ้าง

องค์การบริหารส่วนตำบลท่าแร่ฯ ได้กำหนดเป้าหมายพัฒนาพนักงานส่วนตำบลและบุคลากร เพื่อเพิ่มพูนความรู้ ทักษะ ทักษะ ทศคติที่ดี มีคุณธรรมและจริยธรรม อันจะทำให้การปฏิบัติหน้าที่ของพนักงานส่วนตำบลเป็นไปอย่างมีประสิทธิภาพ โดยให้พนักงานส่วนตำบลและลูกจ้างทุกคน ทุกตำแหน่งได้มีโอกาสที่จะได้รับการพัฒนาภายในช่วงระยะเวลาตามแผนอัตรากำลัง 3 ปี โดยองค์การบริหารส่วนตำบลได้กำหนดแนวทางและหลักสูตรการพัฒนาพนักงานส่วนตำบลและลูกจ้างตามประกาศคณะกรรมการพนักงานส่วนตำบลจังหวัดเพชรบุรี เรื่อง หลักเกณฑ์และเงื่อนไขเกี่ยวกับการบริหารงานบุคคลขององค์การบริหารส่วนตำบล โดยแบ่งแนวทางในการพัฒนาออกเป็น 3 ระดับ ดังนี้

1. แนวทางในการพัฒนาผู้บริหาร (สายบังคับบัญชา)

- (1) การฝึกอบรมหลักสูตรผู้บริหาร / หลักสูตรคุณธรรมและจริยธรรม
- (2) การเข้าร่วมสัมมนา / ประชุมเชิงปฏิบัติการกับหน่วยงานภาครัฐและภาคเอกชน
- (3) การศึกษา / ดูงาน (ภายในประเทศ)

2. แนวทางในการพัฒนาพนักงานส่วนตำบลและลูกจ้าง (สายปฏิบัติ)

- (1) การสอนงานจากผู้บังคับบัญชา (ด้วยการจัดประชุมพนักงานเป็นประจำทุกเดือน)
- (2) การฝึกอบรมและศึกษาดูงานตามหน่วยงานต่างๆ
- (3) การสนับสนุนให้ได้รับการศึกษาเพิ่มเติม
- (4) การฝึกอบรมหลักสูตรเฉพาะด้านของแต่ละตำแหน่ง (ของสถาบันพัฒนาบุคลากร)
- (5) การประเมินผลการปฏิบัติงานของพนักงานส่วนตำบลและลูกจ้าง

3. แนวทางในการพัฒนาพนักงานส่วนตำบล ลูกจ้าง และพนักงานจ้างฯ (ผู้รับการบรรจุใหม่)

- (1) การจัดปฐมนิเทศพนักงานส่วนตำบลและลูกจ้าง
- (2) การสอนงานจากผู้บังคับบัญชา (ด้วยการจัดประชุมพนักงานเป็นประจำทุกเดือน)
- (3) การฝึกอบรมหลักสูตรการพัฒนาเกี่ยวกับงานในหน้าที่รับผิดชอบ

12. ประกาศคุณธรรม จริยธรรมของพนักงานส่วนตำบล และลูกจ้าง

องค์การบริหารส่วนตำบลท่าแร่ฯ ได้ประกาศมาตรฐานทางคุณธรรม และจริยธรรมของพนักงานส่วนตำบล ลูกจ้าง และพนักงานจ้างฯ เพื่อให้บุคลากรยึดถือเป็นแนวทางปฏิบัติงาน ดังนี้

1. พึงดำรงตนให้ตั้งมั่นอยู่ในศีลธรรม ปฏิบัติหน้าที่ด้วยความซื่อสัตย์ สุจริต เสียสละ และมีความรับผิดชอบต่อมาตรฐานทางคุณธรรมและจริยธรรมของพนักงานส่วนตำบลและลูกจ้าง
2. พึงปฏิบัติหน้าที่อย่างเปิดเผย โปร่งใส พร้อมให้ตรวจสอบ
3. พึงปฏิบัติหน้าที่ในการบริการและต้อนรับประชาชนด้วยความเสมอภาค สะดวก รวดเร็ว เทียบธรรม มีอัธยาศัยไมตรี สุขภาพเรียบร้อย ไม่ดูหมิ่นเหยียดหยาม หรือกดขี่ข่มเหง โดยยึดประโยชน์ของประชาชนเป็นหลัก
4. พึงปฏิบัติหน้าที่โดยยึดผลสัมฤทธิ์ของงานอย่างคุ้มค่า ด้วยความอดุสาหะ เอาใจใส่ ระมัดระวัง โดยรักษาประโยชน์ของทางราชการ
5. พึงพัฒนาทักษะ ความรู้ ความสามารถของตนเองให้ทันสมัยอยู่เสมอ
6. พึงปฏิบัติตนต่อผู้บังคับบัญชา ผู้ร่วมงาน ด้วยความสุภาพเรียบร้อย รักษาความสามัคคีและไม่กระทำการอย่างใดที่เป็นการกลั่นแกล้ง





ภาคผนวก